



T.C.
KARADENİZ TEKNİK
ÜNİVERSİTESİ
FATİH EĞİTİM FAKÜLTESİ

STRATEJİK PLAN
2014-2018

Aralık 2012
TRABZON

ÖNSÖZ

Fakültemizin değerli mensupları, öğrencileri ve mezunları,

Kuruluşu 1963 yılına kadar uzanan Fatih Eğitim Fakültesi, kuruluşunun 50. yılı olan 2013 yılında, 2014-2018 arasındaki yılları kapsayan ikinci stratejik planını hazırlayarak uygulamaya koymaktadır. 2009-2013 stratejik planını başarıyla uygulamaya çalışan fakültemiz, bu uygulama sürecinden elde ettiği tecrübe ve birikimlerin ışığında, fakülte değerlerimize, misyonumuza ve vizyonumuza bağlı olarak, ikinci stratejik planı daha katılımcı, titiz ve gerçekleştirilebilir şekilde oluşturmaya çalışmıştır. Bir önceki stratejik planda, eğitim-öğretimin kalitesinin artırılması konusuna başarılı adımlar atılmış, bu bağlamda yeni programların açılması ve öğrenci değişim programlarının uygulanmasında başarılar elde edilmiştir. Bilimsel araştırma ve yayın oranları artmıştır. Bina onarımları yapılarak, bilgisayar ve teknoloji laboratuvarları açılarak alt yapı güçlendirilmiştir. Finansal kaynakları arttırmak için sertifika programları ve uzaktan eğitim uygulamaları başlatılmıştır. Bu bağlamda 2009-2013 stratejik planındaki amaç, hedef ve performans göstergeleri dikkate alınmış, belirlenen hedeflere ulaşmayı engelleyici unsurlar hassasiyetle değerlendirilmiştir. Dekanlığımızca koordine edilen ve her bölümden bir bölüm başkan yardımcısının görevlendirilmesiyle oluşturulan strateji hazırlama ekibi, belli aralıklarla bir araya gelerek üniversitemizin stratejik planı çerçevesinde fakültemizin stratejik planını oluşturmuştur. Bu kapsamda iç ve dış paydaşlarımızın görüşleri de dikkate alınmıştır.

Fakültemizin 2014-2018 stratejik planı altı temel amaç ile şekillendirilmiştir. Bunlar; “Eğitim ve Öğretimin Kalitesini Geliştirmek”, “Araştırma Kapasitesini Geliştirmek ve Teşvik Etmek”, “Kalite Süreçlerini Benimsemiş Bir Yönetim Anlayışı Doğrultusunda İnsan Kaynaklarını Geliştirilmek”, “Finansal Kaynakları Geliştirilmek”, “Toplumsal Hizmetleri Geliştirilmek” ve “Uluslar Arası Tanınırlığı Arttırmak”tır.

Fakültemizin temel işlevi dikkate alındığında, bu stratejik planla eğitim öğretim hizmetlerinin kalitesini arttırarak, ülkemizin eğitim alanındaki ihtiyaçlarına cevap vermeye çalışmak, temel amaçlarımızdan biridir. Bu kapsamda lisans ve lisansüstü eğitim kalitesinin artırılması, eğitim bilimleri ve alan eğitimi alanlarında bilimsel çalışmaların yaygınlaştırılması ve aynı zamanda nitelikli öğretmenlerin yetiştirilmesi stratejik planımızın önemli hedefleridir. Üniversitemizde yapılan çalışmalar kapsamında diploma eki ve Avrupa Kredi Transfer (AKTS) sistemi uygulamasını başlatan fakülte, bölüm ve programlarımız, diğer üniversiteler için önemli birer model teşkil etmişlerdir. Dünyadaki hızlı değişim diğer sektörlerde olduğu gibi eğitim alanında da işbirliği ve rekabet etme zorunluluğu ortaya çıkarmaktadır. Stratejik planımız bu çerçevede hazırlanmaya çalışılmıştır.

Fakültemizin 2014-2018 stratejik planı geniş bir katılımı ile hazırlanmıştır. Stratejik planı hazırlayan ekibe, tüm çalışanlarımıza, öğrencilerimize ve mezunlarımıza teşekkür ediyorum. 2014-2018 stratejik planının etkili şekilde uygulanması ancak tüm paydaşlarımızın katkısıyla sağlanabilecektir.

Sevgi ve Saygılarımla.

Prof. Dr. Adnan BAKİ
Fatih Eğitim Fakültesi Dekanı

	İÇİNDEKİLER	<u>Sayfa No</u>
1	GİRİŞ	4
1.1.	Konunun Önemi	4
1.2.	Stratejik Plan Hazırlamanın Amacı	4
1.3.	Stratejik Planlanın Hukuki Dayanakları	5
1.4.	Katılımcılığın Sağlanması	5
1.5.	Stratejik Plan Hazırlama Ekibi	5
2.	DURUM ANALİZİ	5
2.1.	Fakültenin Tarihi Gelişimi	5
2.2.	Fakültenin Yasal Yükümlülükleri ve Mevzuat Analizi	6
2.3.	Fakültenin Faaliyet Alanları, Hizmetler ve Ürünlerin Belirlenmesi	7
2.4.	Paydaş Analizi	18
2.5.	Kuruluş içi Analiz ve Çevre Analizi	27
3.	KURUMUN GELECEĞİ	40
3.1.	Fakültenin Misyonu, Vizyonu ve Değerleri	22
3.2.	Fakültenin Amaçları, Hedefleri ve Performans Göstergeleri ile Stratejileri	24
3.3.	Fakültenin Stratejik Planın Maliyetlendirilmesi	36
4.	İZLEME VE DEĞERLENDİRME	48
4.1	Planın Uygulama Dönemi ve Revizyonu	48

1. GİRİŞ

1.1. Konunun Önemi

Stratejik planlama Fatih Eğitim Fakültesini değerlendirme sürecinin önemli bir parçasıdır. Bu planlama süreci ile fakültenin genel bir değerlendirilmesi yapılmakta, belirlenen paydaşlar dikkate alınarak, güçlü ve zayıf yanlar tespit edilmektedir. Bu kapsamda karşılaşılan ya da karşılaşılabilecek olan fırsat ve tehditler belirlenmeye çalışılmaktadır. Bu değerlendirmeler bağlamında fakülte olarak kim olduğumuz, nerede bulunduğumuz ve ulaşmak istediğimiz hedefler tespit edilmeye çalışılmaktadır. Bu plan ile fakültemizin stratejik amaçları belirlenmekte ve bizi bu amaçlara ulaştıracak hedefler saptanmaktadır. Hedeflere nasıl ulaşılabileceği ise belli stratejilerle ortaya konmaktadır.

Fakültemizin stratejik planında kısa, orta ve uzun vadeli hedeflere, bu hedeflere ulaşmayı sağlayacak kaynaklara, hedeflerin gerçekleşeceği zaman planlamasına, hedeflerin gerçekleştirilmesinde rol alan sorumlulara, yıllık iş planları ve planlarına ve performans kriterlerine yer verilmektedir.

Bu stratejik plan hazırlanırken öncelikle fakülte bünyesinde yer alan tüm bölümlerden öz değerlendirmeleri kapsamında stratejik planlarını hazırlamaları talep edilmiştir. Bu aşamanın sağlıklı şekilde aşılabilmesi için, üniversitemizin Strateji Geliştirme Dairesi Başkanlığınca hazırlanan “Stratejik Plan Hazırlama Kılavuzu” dikkate alınmıştır. Söz konusu kılavuzda birimlerin ihtiyaç duyduğu bilgilere ve tablolar yer almaktadır. Dekanlık bünyesinde oluşturulan strateji hazırlama komisyonunca bölümlerde hazırlanan planlar dikkate alınarak Fatih Eğitim Fakültesi 2014-2018 strateji planı oluşturulmuştur.

1.2. Stratejik Plan Hazırlamanın Amacı

Fakültemizde stratejik plan hazırlamanın amaçları aşağıdaki şekilde sıralanmaktadır;

- Fakülteadaki tüm bölüm ve programlarda stratejik planlamanın gereğini açıklamak
- Fakültemizin stratejik planının bölümlerimizin hazırlayacağı planlar için yol gösterici olmasını sağlamak
- Bölümlerce hazırlanacak stratejik planlar arasında ve tüm bölümlerle fakültenin stratejik planı arasında tutarlılık sağlamak
- Stratejik plan hazırlanırken mümkün olduğunca tüm bölümlerin katılımını sağlamak
- Fakültemizin stratejik planını alt birimlerden başlayarak üst birimlere doğru şekillendirmeye çalışmak
- Stratejik planı hazırlayan ekibin uyum ve eş güdüm içinde çalışmalarını sağlamak

1.3. Stratejik Planlanın Hukuki Dayanakları

Fakültemizin stratejik planı 10/12/2003 tarih ve 5018 sayılı “Kamu Malî Yönetimi ve Kontrol Kanunu”nda yer alan stratejik planlamaya ilişkin hükümleri ile 26 Mayıs 2006 tarihli resmi gazetede yayımlanan “Kamu İdarelerinde Stratejik Planlamaya ilişkin Usul ve Esaslar Hakkında Yönetmelik” hükümleri doğrultusunda hazırlanmıştır.

1.4. Katılımcılığın Sağlanması

Katılımcılığın daha etkin düzeyde sağlanması için bir dekan yardımcısının başkanlığında, her bölümden bir bölüm başkan yardımcısının ve fakülte sekreterinin yer aldığı fakülte stratejik planlama ekibi oluşturuldu. Katılımcılara görevleri yazıyla tebliğ edildi ve oluşturulan ekip, belli aralıklarla bir araya gelerek stratejik planla ilgili çalışmalar yürüttü. Çalışma ekibinde her bölümden bir üyenin yer alması, stratejinin katılımcı bir anlayışla hazırlanmasını sağladı. Belirlenen iç ve dış paydaşlara resmi yazı ile ulaşılarak katılımları sağlanmaya çalışıldı.

1.5. Stratejik Plan Hazırlama Ekibi

Fatih Eğitim Fakültesinin stratejik plan hazırlama ekibi tablo 1’de tanıtılmaktadır.

Tablo 1. Stratejik Plan Hazırlama Ekibi

Ekibin Görevi	Unvanı/Adı Soyadı	Varsa İdari Görevi	Telefon No:	Mail Adresi:
Başkan	Doç.Dr.Hikmet YAZICI	Dekan Yrd.	0 462 377 70 06	hyazici@ktu.edu.tr
Üye	Yakup KURTULDU	Fakülte Sekr.	0 462 377 70 05	yakup@ktu.edu.tr
Üye	Doç.Dr.Bülent GÜVEN	Böl. Başk. Yrd.	0 462 377 71 72	bguven@ktu.edu.tr
Üye	Doç.Dr.Rahmi ÇİÇEK	Böl. Başk. Yrd.	0 462 377 71 70	rahmicicek@yahoo.com
Üye	Doç.Dr.Selahattin ARSLAN	Böl. Başk. Yrd.	0 462 377 72 74	selaharslan@yahoo.tr
Üye	Yrd.Doç.Dr.Raif KALYONCU	Böl. Başk. Yrd.	0 462 377 7293	raifkalyoncu@hotmail.com
Üye	Doç.Dr.Erhan DURUKAN	Böl. Başk. Yrd.	0 462 377 7088	erhandurukan@gmail.com
Üye	Yrd.Doç.Dr. Vesile OKTAN	Böl. Başk. Yrd.	0 462 377 70 81	vesile@ktu.edu.tr
Üye	Yrd.Doç.Dr.Ünal ÇAKIROĞLU	Böl. Başk. Yrd.	0 462 377 71 13	unalts@hotmail.com
Üye	Öğr.Gör.Ahmet USTALAR	Böl. Başk. Yrd.	0 462 377 71 08	ahmet.ustalar@mynet.com
Üye	Öğr.Gör.Melek DEMİR	Böl. Başk. Yrd.	0 462 377 70 67	melekdemir@ktu.edu.tr

2. DURUM ANALİZİ

2.1. Fakültenin Tarihi Gelişimi

Fakültenin temelini 1963’de eğitim-öğretime başlayan iki yıllık Fatih Eğitim Enstitüsü oluşturmaktadır. 1968 yılında eğitim süresi üç yıla çıkarılmıştır. 1978 yılında ise eğitim öğretim dört yıla çıkarılmış ve kurumun adı Fatih Yüksek Öğretmen Okulu olarak değiştirilmiştir. 11 Kasım 1981 de ise 2547 sayılı Yüksek Öğretim Kanunu ile Fatih Eğitim Fakültesi adıyla Karadeniz Teknik Üniversitesi bünyesine alınmıştır.

Bölümler ve Programlar

Tablo 2. Fakültenin bölüm ve programları

	BÖLÜMLER	ANABİLİM DALLARI	Lisans		Lisansüstü		Hazırlık Sınıfı
			Örgün Eğitim	İkinci Öğretim	Yüksek Lisans	Doktora	
1	Bilgisayar ve Öğretim Teknolojileri Eğitimi	Bilgisayar ve Öğretim Teknolojileri Eğitimi Öğretmenliği	√	√	√		√
2	Eğitim Bilimleri	Rehberlik ve Psikolojik Danışmanlık	√	√	√	√	√
3	Güzel Sanatlar Eğitimi	Müzik Öğretmenliği	√		√		
		Resim-İş Öğretmenliği	√	√	√		
4	İlköğretim	Fen Bilgisi Öğretmenliği	√	√	√	√	
		Matematik Öğretmenliği	√	√	√	√	
		Okulöncesi Öğretmenliği	√	√			
		Sınıf Öğretmenliği	√	√	√		
		Sosyal Bilgiler Öğretmenliği	√	√			
5	Ortaöğretim Sosyal Alanlar Eğitimi	Tarih Öğretmenliği			√		
		Coğrafya Öğretmenliği	√		√		
		Türk Dili ve Edebiyatı					
6	Ortaöğretim Fen ve Matematik Alanları Eğitimi	Biyoloji Öğretmenliği.	√		√	√	
		Fizik Öğretmenliği.	√		√	√	
		Kimya Öğretmenliği	√		√	√	
		Matematik Öğretmenliği	√		√	√	
7	Özel Eğitim	Zihin Engelliler Öğretmenliği	√	√			
		İşitme Engelliler Öğretmenliği	√				
8	Türkçe Eğitimi	Türkçe Öğretmenliği	√	√	√	√	
9	Yabancı Diller Eğitimi	İngilizce Öğretmenliği					

2.2. Fakültenin Yasal Yükümlülükleri ve Mevzuat Analizi

Fakülte ve birimlerin temsilcisi olan dekan, rektörün önerdiği adaylar arasından üç yıl süre ile atanır. Dekan, çalışmalarında kendisine yardımcı olmak üzere, fakültenin aylıklı öğretim üyeleri arasından iki kişiyi dekan yardımcısı olarak seçer.

Dekan ayrıca, eğitim-öğretim faaliyetlerinde istenen hedeflerin tutturulması, bilimsel alanda uluslararası başarının yakalanması, öğrencilerin başarısını etkileyen faktörlerin irdelenmesi ve gerekli önlemlerin alınması, güvenlik, akademik, idari ve mali denetim, iç denetim, eğitim ve mali konuların aksamadan yürütülmesinde rektöre karşı sorumludur.

YÖK'ün 2547 sayılı kanunda belirtildiği üzere Fakültemiz Öğretmen yetiştirmekle yetkilidir. Bu yetki bağlamında Fakültemiz Atatürk ilke ve inkılâplarına bağlı öğretmenler yetiştirmekten sorumludur.

Milli Eğitim Bakanlığı ve Yüksek Öğretim Kurulu Başkanlığı arasında "Öğretmen Adaylarının Milli Eğitim Bakanlığına Bağlı Eğitim-Öğretim Kurumlarında Yapacakları Okul Uygulamaları" na ilişkin koordinasyon ve işbirliğini öngören 28.07.1998 tarihli protokolü ve Milli Eğitim Bakanlığı Öğretmen Yetiştirme ve Eğitim Genel Müdürlüğünün 03.08.1998 tarih ve B.08.0.ÖEG.0.13.01.02-300.8.2-55-4392 sayılı Okul Uygulamaları Yönergesi kapsamında uygulamalar sürdürülmektedir.

Fakültede en üst yönetici olan dekan, fakültenin stratejik planının ve bütçesinin kalkınma planına, yıllık programlara, fakültemizin stratejik plan ve performans hedefleri ile hizmet gereklerine uygun olarak hazırlanması ve uygulanmasından, sorumlulukları altındaki kaynakların etkili, ekonomik ve verimli şekilde elde edilmesi ve kullanılmasını sağlamaktan, kayıp ve kötüye kullanımının önlenmesinden, mali yönetim ve kontrol sisteminin işleyişinin gözetilmesi, izlenmesi ve Kamu Malı Yönetimi ve Kontrol Kanununda belirtilen görev ve sorumlulukların yerine getirilmesinde rektöre karşı sorumludur.

2.3. Fakültenin Faaliyet Alanları İle Ürün ve Hizmetlerin Belirlenmesi

2.3.1 Faaliyet Alanlarının Belirlenmesi

Fatih Eğitim Fakültesi'nin faaliyet alanları ile ürün ve hizmetleri aşağıda Tablo 3'de gösterilmektedir.

Tablo 3. Fatih Eğitim Fakültesi'nin Faaliyet Alanları ve Ürün-Hizmet Listesi

Sıra No	Faaliyet Alanları	Sıra No	Ürünler veya Hizmetler
1	Milli Eğitime ve Özel Sektöre Öğretmen Yetiştirmek	1	Okulöncesi eğitim kurumlarına öğretmen yetiştirmek
		2	İlkokullara öğretmen yetiştirmek
		3	Ortaöğretim kurumlarına öğretmen yetiştirmek
		4	Özel eğitim kurumlarına öğretmen yetiştirmek
2	Yüksek lisans ve doktora eğitimi yapmak	1	İlköğretim, Ortaöğretim, Güzel Sanatlar Eğitimi, Türkçe Eğitimi, Eğitim Bilimleri ve Bilgisayar ve Öğretim Teknolojileri Eğitimi alanlarında yüksek lisans ve/veya doktora eğitimi yapmış elemanlar yetiştirmek
3	Eğitim Fakültelerine öğretim elemanı yetiştirmek	1	Lisans üstü eğitim veren programlarda diğer üniversiteler için öğretim elemanı kaynağı sağlamak
4	Alan eğitimi ve öğretmen yetiştirme alanında bilimsel çalışma, araştırma ve projeler yapmak ve yayınlamak	1	Ulusal ve Uluslar arası dergilerde yayımlanmış makale, proje, kitaplar.
5	Bilimsel toplantılar düzenlemek	1	Ulusal ve uluslar arası katılımlı sempozyum, çalıştay ve konferanslar düzenlemek
6	Eğitimle ilgili alanlarda hizmet-içi eğitimler vermek	1	Milli Eğitim Bakanlığı tarafından planlanan ve desteklenen hizmet-içi eğitim kursları ve seminerlerine uzman eğitmen kaynağı sağlamak
		2	Kamu ve Özel sektör kurum ve kuruluşlarının eğitimle ilgili alanlarda mesleki gelişim ihtiyaçlarını karşılayacak hizmet-içi eğitimleri vermek

2.3.2 Eğitim-Öğretim Hizmet ve Ürünleri

Tablo 4 Yıllara Göre Öğrenci Sayıları ve Artış Oranları

ÖĞRENCİ SAYILARI VE ARTIŞ ORANLARI							
Birim / Bölüm Adı	2009 Yılı	2010 Yılı	Artış %	2011 Yılı	Artış %	2012 Yılı	Artış %
Bilgisayar ve Öğretim Tek.Eğt. (BÖTE)	252	402	59,52	566	40,79	605	6,9
Eğitim Bilimleri	324	407	25,61	501	23,09	587	17,16
Güzel Sanatlar Eğitimi	518	531	2,51	563	6,02	545	-3,2
İlköğretim	3389	3825	12,86	4371	14,27	4072	-6,84
Ortaöğretim Fen ve Mat.Al.Eğt. (OFMA)	761	722	-5,12	693	-4,02	696	0,43
Ortaöğretim Sosyal Al.Eğt. (OSA)	63	90	42,85	122	35,55	151	23,77
Özel Eğitim	397	497	25,19	606	21,93	668	10,23
Türkçe Eğitimi	448	488	8,92	536	9,83	503	-6,16
Öğretmenlik Sertifikası	1	410	409	188	-54,14	247	31,38
Yabancı Diller Eğitimi	-	-	-	-	-	-	-
TOPLAM ÖĞRENCİ SAYISI	6153	7372	19,81	8146	10,50	8074	-0,88

Tablo 5 Önlisans, Lisans, Lisansüstü Öğrenci Sayıları Değişim Oranı

ÖNLİSANS – LİSANS-LİSANSÜSTÜ ÖĞRENCİ SAYILARI DEĞİŞİM TABLOSU					
Birim / Bölüm Adı	2008 Yılı	2009 Yılı	2010 Yılı	2011 Yılı	2012 Yılı
Ön Lisans	-	-	-	-	-
Lisans	5397	6253	7372	8146	8074
Lisansüstü	772	906	887	915	757
Ön Lisans Öğrencilerinin Toplam Öğrenci İçerisindeki Oranı	-	-	-	-	-
Lisans Öğrencilerinin Toplam Öğrenci İçerisindeki Oranı	87,49	87,41	88,82	89,72	91,14
Lisansüstü Öğrencilerinin Toplam Öğrenci İçerisindeki Oranı	12,51	12,59	11,18	10,28	8,86
TOPLAM	6169	7159	8259	9061	8831

Tablo 6 Yabancı Dil Hazırlık Eğitimi verilen Program Sayısının Toplam Program Sayısına Oranı

HAZIRLIK EĞİTİMİ VERİLEN PROGRAM SAYISININ TOPLAM PROGRAM SAYISINA ORANI	
Hazırlık Eğitimi Verilen Program Sayısı	Toplam Program Sayısı
2	2

Tablo 7 Öğrenci Kontenjanları ve Doluluk Oranı

Öğrenci Kontenjanları ve Doluluk Oranı				
Birimin/Bölüm Adı	ÖSS Kontenjanı	ÖSS sonucu Yerleşen	Boş Kalan	Doluluk Oranı
BÖTE	60	60	-	%100
Eğitim Bilimleri	140	140	-	%100
Güzel Sanatlar Eğitimi	100	85	15	%85
İlköğretim	670	670	-	%100
OFMA	120	120	-	%100
OSA	30	29	1	%99,67
Özel Eğitim	170	168	2	%98,82
Türkçe Eğitimi	70	70	-	%100
Öğretmenlik Sertifikası	200	200	-	%100
Yabancı Diller Eğitimi	-	-	-	-

Tablo 8 Mevcut Öğrenci Sayıları Tablosu

Öğrenci Sayıları (Erkek/Kadın Ayrımına Göre)									
Birimin/Bölüm Adı	I. Öğretim			II. Öğretim			Uzaktan Eğitim		Genel Toplam
	E	K	Top.	E	K	Top.	Kız	Erkek	
BÖTE	183	100	283	104	68	172	97	53	605
Eğitim Bilimleri	90	227	317	97	173	270	-	-	587
Güzel Sanatlar Eğitimi	142	260	402	48	95	143	-	-	545
İlköğretim	716	1585	2301	569	1202	1771	-	-	4072
OFMA	291	405	696	-	-	-	-	-	696
OSA	96	55	151	-	-	-	-	-	151
Özel Eğitim	165	275	440	105	123	228	-	-	668
Türkçe Eğitimi	107	188	295	92	116	208	-	-	503
Öğretmenlik Sertifikası	77	170	247	-	-	-	-	-	247
Toplam	1867	3265	5132	1015	1777	2792	97	53	8074

Tablo 9 Yabancı Dil Eğitimi Gören Hazırlık Sınıfı Öğrenci Sayıları ve Toplam Öğrenci Sayısına Oranı

Yabancı Dil Eğitimi Gören Hazırlık Sınıfı Öğrenci Sayıları ve Toplam Öğrenci Sayısına Oranı								
Birimin/Bölüm Adı	I. Öğretim			II. Öğretim			I. ve II. Öğretim Toplamı	Yüzde*
	E	K	Top.	E	K	Top.	Sayı	
Bilgisayar ve Öğretim Tek.	-	-	-	-	-	-	-	-
Eğitim Bilimleri/PDR	7	18	25	-	-	-	25	0,04
Toplam	7	18	25	-	-	-	25	0,02

Tablo 10 Enstitülerdeki Öğrencilerin Yüksek Lisans (Tezli/ Tezsiz) ve Doktora Programlarına Dağılımı

Birim Adı	Yüksek Lisans Yapan Sayısı		Doktora Yapan Sayısı	Toplam
	Tezli	Tezsiz		
BÖTE	57	2	-	59
Eğitim Bilimleri	68	43	11	122
Güzel Sanatlar	80	-	-	80
İlköğretim	175	-	65	240
OFMA	109	12	111	232
OSA	44	-	-	44
Özel Eğitim	-	-	-	-
Türkçe	29	-	2	31
Yabancı Diller	-	-	-	-
Toplam	562	57	189	808

Tablo 11 Yabancı Uyruklu Öğrencilerin Sayısı ve Bölümleri

Yabancı Uyruklu Öğrencilerin Sayısı ve Bölümleri				
Birim/Bölüm Adı		Bölümü		
		Kız	Erkek	Toplam
BÖTE	Bilg.ve Öğrt.Tek.Eğt.	1	8	9
Eğitim Bilimleri	Rehberlik ve Psk.Dan.	4	6	10
	Rehberlik ve Psk.Dan.(2.Öğrt.)	1	0	1
Güzel Sanatlar Eğitimi	Resim-İş Eğitimi	0	1	1
	Müzik Eğitimi	1	0	1
İlköğretim	Sınıf Öğretmenliği	6	4	10
	Okul Öncesi Öğretmenliği	3	1	4
	Fen Bilgisi Öğretmenliği	2	2	4
	Sosyal Bilgiler Öğretmenliği	0	2	2
	Matematik Öğretmenliği	0	5	5
	Sosyal Bilgiler Öğr.(2.Öğrt.)	1	0	1
	Matematik Öğr.(2.Öğrt.)	1	0	1
	Okul Öncesi Öğr.(2.Öğrt.)	2	1	3
OFMA	Biyoloji Eğitimi	1	4	5
	Fizik Eğitimi	1	2	3
	Matematik Eğitimi	2	2	4
	Kimya Eğitimi	1	5	6
OSA	Coğrafya Öğretmenliği	0	2	2
Türkçe Eğitimi	Türkçe Öğretmenliği	0	10	10
Özel Eğitim	Zihin Engelliler Eğitimi	1	1	2
	İşitme Engelliler Eğitimi	1	0	1
Toplam		29	56	85

Tablo 12 Lisans ve Önlisans Programlarına 2012 yılında Kayıt Yaptıran Öğrencilerin Geldikleri illere Göre Dağılımı

Lisans		
İller	Öğrenci Sayısı	Yüzdesi %
Bilinmiyor	262	11,71
Adana	24	1,07
Adıyaman	21	0,94
Afyonkarahisar	9	0,40
Ağrı	4	0,18
Aksaray	6	0,27
Amasya	16	0,72
Ankara	14	0,63
Antalya	12	0,54
Ardahan	11	0,49
Artvin	42	1,88
Aydın	10	0,45
Balıkesir	14	0,63
Bartın	3	0,13
Batman	5	0,22
Bayburt	15	0,67
Bilecik	1	0,04
Bingöl	6	0,27
Bitlis	8	0,35
Bolu	6	0,27
Burdur	1	0,04
Bursa	10	0,45
Çanakkale	5	0,22
Çankırı	8	0,35
Çorum	24	1,07
Denizli	11	0,49
Diyarbakır	5	0,22
Düzce	5	0,22
Edirne	1	0,04
Elazığ	7	0,31
Erzincan	12	0,54

Tablo 12'nin Devamı		
Erzurum	28	1,25
Eskişehir	3	0,13
Gaziantep	23	1,03
Giresun	61	2,73
Gümüşhane	41	1,83
Hakkari	3	0,13
Hatay	21	0,94
Iğdır	6	0,27
Isparta	7	0,31
İçel	33	1,48
İstanbul	11	0,49
İzmir	13	0,58
Kahramanmaraş	39	1,74
Karabük	4	0,18
Karaman	4	0,18
Kars	5	0,22
Kastamonu	7	0,31
Kayseri	26	1,16
Kırıkkale	9	0,40
Kırklareli	3	0,13
Kırşehir	9	0,40
Kilis	1	0,04
Kocaeli	6	0,27
Konya	29	1,3
Kütahya	6	0,27
Malatya	22	0,98
Manisa	17	0,76
Mardin	4	0,18
Muğla	5	0,22
Muş	8	0,35
Nevşehir	8	0,35
Niğde	7	0,31
Ordu	71	3,17
Osmaniye	16	0,72

Tablo 12'nin Devamı		
Rize	57	2,55
Sakarya	7	0,31
Samsun	52	3,32
Siirt	6	0,27
Sinop	7	0,31
Sivas	23	1,03
Şanlıurfa	12	0,54
Şırnak	1	0,04
Tekirdağ	2	0,09
Tokat	24	1,07
Trabzon	354	15,82
Tunceli	3	0,13
Uşak	4	0,18
Van	3	0,13
Yalova	1	0,04
Yozgat	30	1,34
Zonguldak	7	0,31
Yutdışı	3	0,13
Öğr.Sertifika (İng.)	12	0,54

Tablo 13 Lisans ve Önlisans Programlarına 2012 yılında Kayıt Yaptıran Öğrencilerin Tercih Sıralarına Göre dağılımı

Lisans		
Tercih Sırası	Öğrenci Sayısı	Yüzdesi %
1-5 arasında tercih edenler	678	53
6-10 arasında tercih edenler	264	21
11-15 arasında tercih edenler	163	13
15 ve yukarısında tercih edenler	161	13

2.3.4 Bilimsel Araştırma, Geliştirme Hizmet ve Ürünleri

Tablo 14 Bilimsel Araştırma Proje Sayısı

BİLİMSEL ARAŞTIRMA PROJE BİLGİLERİ					
PROJELER	2012				
	Önceki Yılda Devreden Proje	Yıl İçinde Eklenen Proje	Toplam	Yıl İçinde Tamamlanan Proje	Toplam Ödenek TL.
DPT	-	-	-	-	-
TÜBİTAK	3	-	3	2	474,109
A.B.	3	-	3	2	904,205
BİLİMSEL ARAŞTIRMA PROJELERİ	23	2	25	6	208,205
DİĞER	1	1	2	1	150,891
TOPLAM	30	3	33	11	1,737,4105

Tablo 15 Yıllar İtibariyle Makale Sayıları Tablosu

YILLAR İTİBARIYLA ÖĞRETİM ÜYESİ BAŞINA DÜŞEN MAKALE SAYISI				
	2009	2010	2011	2012
SSCI- SCI- AHCI Kapsamında Yayımlanan Makale Sayıları	26	43	40	59
Öğretim Üyesi Sayısı	71	74	76	76
Öğretim Üyesi Başına Düşen Makale Sayısı	0,36	0,58	0,52	0,77

Tablo 16 Üniversitemiz adresli SCI, SSCI ve AHCI kapsamındaki dergilerde yayımlanan makale sayısı

SSCI- SCI- AHCI KAPSAMINDA YAYINLARIN BİRİM BAZINDA DAĞILIMI			
Birim	SSCI- SCI- AHCI Kapsamında Yay. Makale Sayıları	Öğretim Üyesi Sayısı	Öğretim Üyesi Başına Düşen Makale Sayısı
BÖTE	10	5	2,0
Eğitim Bilimleri	6	7	0,85
Güzel Sanatlar	3	7	0,42
İlköğretim	25	38	0,65
OFMA	15	16	0,87
OSA	2	6	0,33
Özel Eğitim	0	3	0
Türkçe	1	4	0,25
Yabancı Diller Eğitimi	0	1	0

Tablo 17 Yıllara Göre Bildiri sayıları

BİRİM ADI	Uluslararası Poster Bildiri			Uluslararası Sözlü Bildiri			Ulusal Poster Bildiri			Ulusal Sözlü Bildiri			TOPLAM
	2010	2011	2012	2010	2011	2012	2010	2011	2012	2010	2011	2012	
BÖTE	-	-	-	8	13	13	-	-	-	-	-	-	34
Eğitim Bilimleri	1	-	-	5	5	7	-	-	-	1	3	1	23
Güzel Sanatlar	-	-	-	13	-	-	-	1	-	3	-	5	22
İlköğretim	3	-	2	28	21	48	12	2	3	24	11	50	204
OFMA	-	-	-	16	16	17	-	-	-	10	4	12	75
OSA	1	-	-	5	5	7	-	-	-	1	3	1	23
Özel Eğitim	1	-	-	1	2	-	-	-	1	1	1	2	9
Türkçe	-	-	-	-	-	1	-	-	-	-	2	3	6
Yabancı Diller	-	-	-	2	-	1	-	-	-	-	-	3	6
TOPLAM	6	-	2	86	62	98	12	3	4	40	24	77	402

Tablo 18 Yıllara Göre Kitap Sayıları Tablosu

BİRİM ADI	Uluslararası yayınevleri tarafından yayımlanan kitap (ders kitapları hariç)			Uluslararası yayınevleri tarafından yayımlanan ders kitabı			Ulusal yayınevleri tarafından yayımlanan kitap (ders kitabı hariç)			Ulusal yayınevleri tarafından yayımlanan ders kitabı		
	2010	2011	2012	2010	2011	2012	2010	2011	2012	2010	2011	2012
BÖTE	-	1	2	-	1	2	-	1	2	-	1	-
Eğitim Bilimleri	-	-	-	-	-	-	-	-	-	1	1	2
Güzel Sanatlar	-	-	-	-	-	-	-	-	-	-	1	-
İlköğretim	-	2	-	-	-	-	5	7	7	2	3	-
OFMA	-	-	-	-	-	-	-	-	1	-	-	1
OSA	2	1	1	-	-	-	-	2	3	2	-	1
Özel Eğitim	-	-	-	-	-	-	-	-	-	-	-	-
Türkçe	-	-	-	-	-	-	-	1	1	-	1	-
Yabancı Diller	-	-	-	-	-	-	-	-	-	-	-	-
TOPLAM	2	4	3	-	1	2	5	11	14	5	7	4

2.3.5 Üniversiteler Arasında Yapılan İkili Anlaşmalar

Tablo 19 Yıllara Göre Erasmus Programı Hareketliliği

Bilgiler	2010	2011	2012
İkili Anlaşma Yapılan Yükseköğretim Kurumu Sayısı	26	30	29
Ülke Sayısı	26	27	27
Giden Öğrenci Sayısı	14	19	20
Gelen Öğrenci Sayısı	3	3	4
Öğretim Elemanı Sayısı	-	8	12

Tablo 20 Yıllara Göre Farabi Programı Hareketliliği

	2010	2011	2012
İkili Anlaşma Yapılan Yükseköğretim Kurumu Sayısı	143	152	155
Giden Öğrenci Sayısı	56	86	91
Gelen Öğrenci Sayısı	13	37	46
Öğretim Elemanı Sayısı	-	-	-

2.3.6 Eğitime Yardımcı Hizmet ve Ürünleri

Tablo 21 Öğrenci Kulüpleri Tablosu

	2011 Yılı	2012 Yılı
Öğrenci Kulübü Sayısı	5	6
Mezun Öğrenciler Kulübü	-	-
Kulüplere Üye Olan Öğrenci Sayısı	1933	2786
Toplam öğrenci sayısı	8146	8077
Kulüplere Üye Olan Öğrenci Oranı	0,23	0,34

Tablo 22 Düzenlenen Etkinlikler Tablosu

DÜZENLENEN ETKİNLİKLER			
2011 Yılı		2012 Yılı	
Düzenlenen Etkinlik Sayısı	Katılan Öğrenci Sayısı	Düzenlenen Etkinlik Sayısı	Katılan Öğrenci Sayısı
43	1290	44	1923

Tablo 23 Sporcu Bilgileri Tablosu

SPORCU BİLGİLERİ				
	Katılınan Spor Dalı Sayısı	Müسابakalara Katılan Kişi Sayısı	Kazanılan Madalya Sayısı	Milli Sporcu Sayısı
Öğrenci	17	138	14	-
Personel	11	29	-	-
TOPLAM	28	167	14	-

Tablo 24 Kısmi Zamanlı Öğrenci Sayısı

KISMİ ZAMANLI ÇALIŞAN ÖĞRENCİ SAYISI			
2009 Yılı	2010 Yılı	2011 Yılı	2012 Yılı
11	14	8	8

2.4 Paydaş Analizi

Bir stratejik programın etkili şekilde uygulanabilmesi, stratejik planlama sürecinde katılımıcılığın artırılmasına ve birimin etkileşim içinde olduğu kişi/kurumların planı sahiplenmesine bağlıdır. Bu kapsamda fakülte stratejik planımız oluşturulurken bir dekan yardımcısının başkanlığında, tüm bölümlerden birer bölüm başkanı yardımcısından ve idari mensuplarımızı temsilen fakülte sekreterinden oluşan bir ekip kuruldu. Bu şekilde stratejik plandan yararlanacak olanların talepleri tespit edilmeye çalışıldı. Fakülteadaki durumun sağlıklı bir şekilde analiz edilebilmesi için paydaş analizleri de yapıldı. Paydaşlarımız fakültemizin ürün ve hizmetleri ile ilgili olan, fakültemizden doğrudan ya da dolaylı, olumlu ya da olumsuz etkilenen kişi, grup ya da kurumlardır.

Paydaş Analizinin Aşamaları

Strateji hazırlama ekibi fakültemizi etkileyen ya da fakültemizden etkilenen ve yukarıda iç ve dış paydaşlar olarak zikredilen paydaşları tespit etti. Bu süreçte paydaşların önceliklendirilmesi yapılarak, görüş ve önerilerinin nasıl tespit edileceği saptandı.

2.4.1 Paydaşların tespiti

- ❖ *Fakültemizin faaliyetleri/hizmetleri ile ilgisi olanlar:* Akademik ve idari personel, öğrenciler, YÖK, Milli Eğitim Bakanlığı, üniversite yönetimi.
- ❖ *Fakültemizin faaliyetlerini/hizmetlerini yönlendirenler:* YÖK, Milli Eğitim Bakanlığı, üniversite yönetimi.
- ❖ *Fakültemizin faaliyetlerini/hizmetlerini kullananlar:* Milli Eğitim Bakanlığı, diğer üniversiteler, mezunlar.
- ❖ *Fakültemizin faaliyetlerinden/hizmetlerinden etkilenenler:* Akademik ve idari personel, öğrenciler,
- ❖ *Fakültemizin faaliyetlerini/hizmetlerini etkileyenler:* YÖK, Milli Eğitim Bakanlığı, üniversite yönetimi.

İç Paydaşlar

Fakültemizin iç paydaşları fakültemizdeki hizmet ve ürünleri etkileyen ya da bunlardan etkilenen, üniversite yönetimi, akademik personel, öğrenciler, üniversitenin diğer bazı bölümleri ve idari personeldir.

Dış Paydaşlar

Fakültemizin ürün ve hizmetlerini etkileyen ya da bunlardan etkilenen kişi, grup ve kurumlar dış paydaşlarımızdır. Bu paydaşlarımız, Milli Eğitim Bakanlığı, diğer üniversiteler, mezunlar, öğretmenler ve YÖK'tür.

2.4.2 Paydaşların Önceliklendirilmesi

Tablo 25 Paydaş Tespit ve Önceliklendirme Tablosu (İç Paydaşlar)

İÇ PAYDAŞLAR				
Paydaş Adı	Neden Paydaş	Önceliği	Etki Düzeyi	Önem Derecesi
Üniversite Yönetimi	Hedeflenen Hizmetin Verilmesi ve Ürünlerin Ortaya Çıkması Sürecinde Belirleyici / Temel Ortak	Yüksek	Yüksek	1.Derece
Akademik Personel	Hedeflenen Hizmetin Verilmesi ve Ürünlerin Ortaya Çıkması Sürecinde/ Temel Ortak	Yüksek	Yüksek	1.Derece
İdari Personel	Kamu Hizmeti Üretim Sürecinde / Temel Ortak	Yüksek	Orta	1.Derece
Öğrenci	Verilen Hizmetten ve Yapılan Uygulamalardan Doğrudan Etkilenen/ Temel Ortak	Yüksek	Yüksek	1.Derece
Diğer Bölümler	Bazı Uygulamalardan Karşılıklı Etkilenme	Yüksek	Orta	2.Derece

Tablo 26 Paydaş Tespit ve Önceliklendirme Tablosu (Dış Paydaşlar)

DIŞ PAYDAŞLAR				
Paydaş Adı	Neden Paydaş	Önceliği	Etki Düzeyi	Önem Derecesi
Yükseköğretim Kurulu (YÖK)	Yönlendirme, Koordinasyon, Standart Belirleme vb.	Yüksek	Güçlü	1.Derece
Milli Eğitim Bakanlığı	Öğretmen Yetiştirme Politikası, Öğretmen İhtiyacı ve Kontenjanlar, Öğrenim Kademelerinin Tespiti vb.	Yüksek	Güçlü	1.Derece
Diğer Üniversiteler	Öğretim Üyesi İhtiyacının karşılanması, Ortak programlar vb.	Yüksek	Orta	2.Derece
Öğretmenler	Hizmet İçi Eğitim Uygulamaları, Lisansüstü Eğitim vb	Orta	Zayıf	3.Derece
Mezunlar	Hizmet İçi Eğitim Uygulamaları, Lisansüstü Eğitim vb	Orta	Zayıf	3.Derece

2.4.3 Paydaşların Değerlendirilmesi

2.4.3.1. İç Paydaşların Değerlendirilmesi

Üniversite Yönetimi: Bütçenin belirlenmesi, akademik ve idari kadroların tahsis edilmesi, araştırma bütçe ve desteklerinin tespiti, program ve birimlerin açılması konularında üst yönetimin belirleyiciliği vardır. Ülke ihtiyacına cevap verecek nitelikli öğretmenlerin

yetiştirilmesi, bilimsel çalışmaların artırılması üst yönetimin temel beklentileridir. Üst yönetim, araştırma, alt yapı alanlarında fakültemizi etkilemektedir. Etki düzeyi son derece yüksektir.

Akademik Personel: Akademik personel fakültede hedeflenen hizmetlerde etkin rol almaktadır. Eğitim öğretim niteliğinin artırılmasına dönük çalışmaların yapılması, araştırma kapasitesinin geliştirilmesi, şeffaf ve hesap verebilir bir yönetim anlayışının sürdürülmesi fakülte yönetiminden temel beklentilerdir. Akademik personelin faaliyetleri, fakültenin bilimsel ve akademik gelişimini etkileyici düzeydedir.

İdari Personel: Fakültede personel, tahakkuk, iç kontrol, bakım, onarım, temizlik vb alanlarda hizmet verenlerdir. Orta düzeyde etkilidir.

Öğrenci: Fakültemizde sunulan hizmetlerden doğrudan etkilenmektedir. Özellikle eğitim öğretim faaliyetleri ile ilgili paydaşımızdır. Eğitim kalitesinin artırılması temel beklentisidir. Fakülteyi etkileme gücü ortadır.

2.4.3.1. Dış Paydaşların Değerlendirilmesi

YÖK: Fakültede uygulanacak programlar, farklı programların açılması, lisansüstü eğitim hizmetlerinin sunulması, ÖYP kapsamındaki uygulamalar, akademik ilerlemeler, idari işleyiş vb. bu paydaşımız ile ilişkilidir. YÖK'ün özellikle kontenjanlar konusunda ortaya koyduğu politikalar, eğitim öğretimin faaliyetlerini olumsuz yönde etkilemektedir. Fiziki alt yapı ve akademik personel sayısı dikkate alınmadan fakülteden yapılan teklifler göz ardı edilerek yapılan kontenjan tespitleri işleyişi olumsuz yönde etkilemektedir. Etki düzeyi yüksektir.

Milli Eğitim Bakanlığı: Öğretmen yetiştirme sisteminde yapılabilecek değişiklikler fakültemizi etkilemektedir. Öğretmen atamalarındaki öncelikler bölümleri tercih eden öğrencilerin niteliği üzerinde etkili olmaktadır. Fakültemizde yetişen öğretmenlerin niteliği de Milli Eğitim Bakanlığına bağlı okullarda sunulan hizmetleri etkilemektedir. Etki düzeyi yüksektir.

Öğretmenler: Öğretmenler hizmet içi eğitim ya da lisansüstü eğitim uygulamalarıyla fakültemizden etkilenirler. Fakülte kaynaklarının mesleki gelişimlerine katkı yapması temel beklentileridir. Bu paydaşın fakülteyi etkileme gücü düşüktür.

Mezunlar: Aldıkları eğitimin meslek yaşamlarındaki yansımaları açısından fakültemizle etkileşim içindedirler. Etki düzeyleri düşüktür.

2.4.4 Paydaş Görüş ve Önerilerinin Alınması

Paydaş görüş ve önerileri farklı yöntemlerle tespit edilmiştir. Bu kapsamda özellikle akademik ve idari personel, öğrenci ve mezun görüşlerine ulaşılmıştır. Bunun için üniversitenin stratejik planı çerçevesinde hazırlanan anketler kullanılmıştır. Koordinasyonunu aynı zamanda komisyon başkanı olan dekan yardımcısının yaptığı çalışmada, anketler çoğaltıldıktan sonra bölümlerden belirlenen araştırma görevlileri aracılığıyla uygulanmış ve elde edilen veriler kaydedilmiştir. Anket uygulaması 10-14 Aralık 2012 tarihinde gerçekleştirilmiştir. Toplanan veriler komisyon başkanı koordinatörlüğünde SPSS programı ile analiz edilmiş ve sonuçlar belli tanımlayıcı istatistik değerleriyle raporlaştırılmıştır. Anket uygulaması yapılırken akademik ve idari personelin tamamına ulaşılmaya çalışılmış ancak bu hedef gerçekleşmemiştir. Buna rağmen anket çalışmasına katılan akademik ve idari personelin temsil ediciliği sağlanmaya çalışılmıştır. Öğrenciler açısından temsil ediciliğin sağlanması için her programda farklı sınıflarda öğrenim gören 461 öğrenciye ulaşılmıştır. Aşağıda öğrenci, akademik personel, idari personel ve mezunlara uygulanan anket ile ilgili tanımlayıcı bilgiler özetlenmektedir.

Tablo 27 Anket Değerlendirme Ölçütleri

Değerlendirme Ölçütleri	
İfade	Sayısal Değeri
Hiç yeterli değil	1
Yeterli değil	2
Kararsızım	3
Oldukça yeterli	4
Tamamen yeterli	5

Tablo 28 Öğrenci Memnuniyet Anketi Sonuçları

YÖNETİM VE ORGANİZASYON	N	En Düşük	En Yüksek	Ort.	Ss
1.Öğrenci temsilcilerinin başarı düzeyi	456	1	5	2,25	0,97
2.Öğrenci kulüplerinin etkililiği	459	1	5	2,15	0,95
3.Öğrencilerin inanç ve değerlerine gösterilen saygı	459	1	5	3,02	1,09
4.İdari personelin (ör. öğrenci işleri çalışanları vb) öğrencilere dönük tutumları	461	1	5	2,87	1,17
5.Öğrencilerin idari birimlerle (dekan, dekan yardımcıları, bölüm başkanı vb) iletişim kurabilme olanakları	461	1	5	2,71	1,16
6.Öğrencilerin görüş, istek ve eleştirilerini yönetime ulaştırabilmeleri için gerekli mekanizmaların varlığı	460	1	5	2,57	1,03
				2,60	
EĞİTİM					
7.Tez, ödev ve bitirme çalışmalarında danışman öğretim elemanlarının rehberliği	458	1	5	2,95	1,01

Tablo 28'in Devamı					
8.Bölümünüzün/programınızın Türkiye'deki diğer üniversitelerin programlarıyla rekabet edebilme gücü	461	1	5	2,99	1,15
9.Derslerin genel işleniş tarzı	461	1	5	2,89	1,02
10.İşlenen derslerin hedeflenen kariyer alanlarına uygunluğu	461	1	5	2,87	1,09
11.Seçmeli derslerin ilgili alana ve öğrencinin gelişimine uygunluğu	460	1	12	2,69	1,15
12.Farklı alanlardan seçmeli ders alabilme olanakları	459	1	5	2,22	1,06
13.Uzaktan eğitim ders uygulamalarının etkililiği	460	1	5	2,31	1,12
14.Uygulanmakta olan ölçme ve değerlendirme sistemi	460	1	5	2,67	1,06
15.Staj ve uygulama destek hizmetleri	457	1	5	3,07	0,95
				2,74	
ARAŞTIRMA					
16.Alanla/bölümle ilgili akademik ve idari etkinlikler hakkında bilgilendirilme düzeyi	459	1	5	2,72	1,10
17.Bilgiye ulaşım konusunda sunulan hizmetlerin yeterliliği	460	1	5	2,83	1,03
18.Bölümünüz/fakülteniz tarafından yapılan bilimsel organizasyonlarının mesleki gelişiminize katkıları	461	1	5	2,87	1,10
19.Bölümünüzdeki akademik personel tarafından gerçekleştirilen bilimsel araştırmaların gelişiminize katkısı	459	1	5	2,68	0,99
20.Kütüphanenin her türlü kaynak açısından yeterliliği	461	1	5	2,64	1,11
				2,75	
ALT YAPI HİZMETLERİ					
21.Kütüphanenin açık kalma süresi	460	1	5	3,33	1,14
22.Temizlik hizmetleri	459	1	5	3,22	1,10
23.Yemek Hizmetleri	458	1	5	2,87	1,11
24.Mediko-sosyal hizmetleri	459	1	5	2,60	1,04
25.Barınma konusunda yönlendirme ve gerektiğinde yardımcı olma	461	1	5	2,76	1,10
26.Burs desteği	459	1	5	2,37	1,18
27.Engellilere uygun mekânsal düzenlemeler	459	1	5	2,20	1,06
28.Kantinler ve benzeri diğer mekânlar	459	1	5	3,08	1,11
29.Spor alanları	459	1	5	2,67	1,16
30.Otopark hizmetleri	455	1	5	2,89	1,02
31.Bahçe ve yeşil alan düzenlemeleri	459	1	5	2,52	1,19
32.Mekânları iklimlendirme (ısıtma-soğutma) hizmetleri	459	1	5	3,12	1,20
33.Psikolojik danışma ve rehberlik hizmetleri	459	1	5	2,46	1,12
34.İş meslek ve kariyer danışmanlığı hizmetleri	458	1	5	2,38	1,03
35.Ders materyallerinin (sıra, masa vb) kullanışlılığı	461	1	5	3,09	1,16
36.Laboratuvar ve atölyelerdeki teknik donanımın yeterliliği (Bölümünüzde laboratuvar ve atölye yoksa kararsızım seçeneğini işaretleyiniz)	454	1	5	2,98	1,01
37.Derslik ve amfilerdeki donanım (projeksiyon/akıllı tahta vb)	458	1	5	3,15	1,18
38.Dersliklerin mekânsal uygunluğu (büyüklük/aydınlatma)	458	1	5	3,28	1,13
39.KTÜ radyosunun içeriği ve yaygınlığı	459	1	5	3,03	1,00
40.KTÜ WEB sitesinin yeterliliği	460	1	5	3,30	1,01
41.Yabancı öğrencilere sunulan hizmetler	457	1	5	3,06	0,84
42.Fotokopi hizmetlerinin yeterliliği	461	1	5	3,07	1,18
43.Kültürel ve sportif faaliyetlerin yeterliliği	461	1	5	2,40	1,10
				2,86	
GENEL				2,79	0,17

Tablo 29 Akademik Personel Memnuniyet Anketi Sonuçları

YÖNETİM VE ORGANİZASYON	N	En Düşük	En Yüksek	Ort.	Ss
1. Üniversitenin kurumsallaşma düzeyi	120	1	5	3,38	0,90
2. Akademik personelin yönetimce alınan kararlara katılma düzeyi	120	1	5	3,03	1,02
3.Yönetim kademeleri ile iletişim ve geri bildirim alabilme	120	1	5	3,28	1,00
4.Üniversitede farklı düşünce ve görüşleri açıklayabilme ortamının uygunluğu	121	1	5	3,14	1,00
5.Üniversite kurullarının (Anabilim Dalı, Bölüm, Fakülte vb) işleyişi	121	1	5	3,36	0,96
6.Kurullarda alınan kararların şeffaf ve hesap vermeye açık olması	120	1	5	3,20	1,03
7.İdari görevlere seçilme/atanma ölçütlerinin uygunluğu	121	1	5	3,23	0,98
8.Akademik görevlere yükseltme ölçütlerinin uygunluğu	121	1	5	3,35	0,95
9.Akademik atamalarda mesleki yeterliğin dikkate alınma düzeyi	121	1	5	3,09	0,97
10.Akademik personelin kadro ve unvanları arasındaki uyum	120	1	5	3,24	0,95
11.İdari personelce yapılan işlerin yetki ve sorumluluklarının dengeli olması	120	1	5	3,13	0,96
12.Çalışılan birimdeki kadronun yeterliliği	120	1	5	2,66	1,11
13.İdari destek personelinin sayıca yeterliliği	120	1	5	2,83	1,07
14.İdari destek personelinin niteliği	121	1	5	3,20	1,01
				3,17	
EĞİTİM					
15.Ön lisans ya da lisan programlarına kaydolun öğrencilerin kontenjanları (sayıları)	120	1	5	3,63	1,14
16.Ön lisans ya da lisans programlarına kaydolun öğrencilerin nitelikleri (sayıları)	121	1	5	3,02	1,03
17.Ön lisans ya da lisans programlarındaki öğrenci sayısının programa uygunluğu	121	1	5	2,94	1,12
18.Lisansüstü programlara öğrenci seçme ölçütlerinin uygunluğu	121	1	5	3,24	1,07
19.Lisansüstü programların nitelikli öğrenciler tarafından tercih edilme düzeyi	121	1	5	3,19	0,96
20.Lisansüstü programlara kaydolun öğrencilerin niteliği	121	1	5	3,14	0,97
21.Bölüm/Anabilim dalındaki öğretim elemanlarının akademik-mesleki yeterlilikleri	121	1	5	3,55	0,95
22.Öğretim elemanlarına kendini geliştirme olanaklarının sağlanma düzeyi	121	1	5	2,81	1,02
23.Üniversitenin öğretim elemanlarına içi hareketlilik programlarına katılma olanağı sağlama düzeyi	119	1	5	2,94	1,02
24.Üniversitenin öğretim elemanlarına yurt dışı hareketlilik programlarına katılma olanağı sağlama düzeyi	121	1	5	2,86	1,12
25.Öğretim elemanlarının öğrencilerle iletişim düzeyi	120	1	5	3,62	0,92
26.Öğretim elemanlarının işbirliği	121	1	5	2,99	1,10
				3,11	
ARAŞTIRMA					
27.Disiplinler arası çalışmaların desteklenme düzeyi	121	1	5	2,94	0,93
28.Desteklenecek araştırma alanlarına öncelik verme düzeyi	121	1	5	3,13	0,90
29.Araştırma projelerinin (BAP) desteklenmesinde dikkate	120	1	5	3,25	0,78

alman ölçütlerin yeterliliği					
30.Yayın teşvik sistemi	121	1	5	2,94	0,93
31.Araştırmalara mali-parasal desteğin sağlanması	121	1	4	2,74	0,92
32.Kütüphanenin her türlü kaynak açısından yeterliliği	120	1	5	2,90	1,07
33.Üniversitenin kitap alımı ve dergi aboneliği	121	1	5	3,03	1,03
34.Veri tabanlarının yeterliliği	121	1	5	3,37	0,94
35.Araştırma laboratuvarları	121	1	5	2,92	0,87
36.Araştırma için ulusal destek sağlama olanakları	120	1	5	2,78	0,88
37.Araştırma için uluslar arası destek sağlama olanakları	121	1	4	2,63	0,90
38.Yurtdışı bilimsel toplantı ve kongrelere katılım için gereken parasal destek	120	1	4	2,39	1,02
39.Enstitülerin alt yapısı ve personeli	120	1	5	2,88	0,90
40.Araştırma ekiplerinin oluşturulması, destek insan gücü (teknisyen, sekretery vb) sağlanmasındaki kolaylıklar/destekler	121	1	5	2,76	0,73
41.Dış kaynaklı projelerin uygulanmasındaki kolaylıklar/destekler	119	1	4	2,85	0,70
42.Projelerde hizmet satın almada karşılaşılan sorunların çözümündeki kolaylıklar/destekler	119	1	5	2,95	0,75
				2,90	
ALT YAPI HİZMETLERİ					
43.Sağlık hizmetleri	120	1	5	2,88	1,10
44.Spor tesisleri	120	1	5	2,98	1,06
45.Kültür ve sanat hizmetleri	121	1	5	2,86	1,07
46.Güvenlik hizmetleri	121	1	5	2,95	1,10
47.Bilgisayar, yazıcı vb. araç-gereçler	121	1	5	2,64	1,28
48.İnternet hizmetleri	121	1	5	3,22	1,09
49.Bilgi-işlem hizmetleri	121	1	5	3,13	1,06
50.Kütüphane ve dokümantasyon hizmetleri	121	1	5	3,20	0,97
51.Hukuk destek hizmetleri	119	1	5	2,89	0,72
52.Ofis/büro/odaların fiziksel koşulları	121	1	5	2,99	1,18
53.Yapım-onarım hizmetleri	121	1	5	2,84	1,13
54.Dersliklerin yeterliliği	121	1	5	3,01	1,05
55.Kongre-toplantı salonları/mekânları	121	1	5	3,37	1,05
56.Yemekhane/kafeterya/kantin hizmetleri	121	1	5	2,43	1,15
57.Sosyal tesis (Konukevi) hizmetleri	120	1	5	2,75	1,16
58.Sekreterlik hizmetleri	120	1	5	3,27	1,07
59.Temizlik hizmetleri	121	1	5	2,73	1,22
60.Otopark alanı	121	1	5	3,02	1,15
61.Fotokopi hizmetleri	121	1	5	2,80	1,19
62.Kampuslar arasındaki ulaşım	121	1	4	2,25	0,99
				2,95	
MALİ/PARASAL OLANAKLAR					
63.Maaşlar	121	1	5	2,02	0,98
64.Ek ders ücretleri	121	1	5	2,16	1,02
65.Yolluklar	121	1	5	2,15	0,96
66.Yurtdışı yayın desteği/ödemeleri	121	1	4	2,44	1,04
67.Döner sermaye gelirlerinin ihtiyaçlar doğrultusunda dağıtılması	120	1	5	2,35	0,96
				2,31	

ÜNİVERSİTENİN KONUMU					
68.Diğer üniversiteler ile olan ilişkiler	121	1	5	2,89	0,99
69.Sivil toplum kuruluşları ile olan ilişkiler	121	1	5	2,85	0,88
70.Diğer üniversiteler arasında KTÜ'nün saygınlığı	121	1	5	3,30	0,88
71.KTÜ'nün akademik değerlendirme ve kalite geliştirme çabaları	121	1	5	3,37	0,82
72.KTÜ'nün yenileşme ve gelişme çabaları	121	1	5	3,32	0,91
73.Emekli olan personelle ilişkiler	121	1	5	2,81	0,89
				2,92	
GENEL				2,96	0,11

Tablo 30 İdari Personel Memnuniyet Anketi Sonuçları

YÖNETİM VE ORGANİZASYON	N	En Düşük	En Yüksek	Ort.	Ss
1.Üniversitenin kurumsallaşma düzeyi	13	1	5	3,23	1,24
2.İdari personelin yönetimce alınan kararlara katılma düzeyi	13	1	5	2,38	1,61
3.Yönetim kademeleri ile iletişim ve geri bildirim alabilme	12	1	5	3,00	1,35
4.Üniversitede farklı düşünce ve görüşleri açıklayabilme ortamının uygunluğu	13	1	5	2,69	1,38
5.İdari görevlere seçilme/atanma ölçütlerinin uygunluğu	13	1	5	2,85	1,28
6.İdari atamalarda mesleki yeterliğin dikkate alınma düzeyi	13	1	5	2,62	1,26
7.İdari personelin kadro ve unvanları arasındaki uyum	13	1	5	3,23	1,30
8.İdari personelce yapılan işlerin yetki ve sorumluluklarının dengeli olması	13	1	5	3,00	1,41
9.İdari destek personelinin sayıca yeterliliği	13	1	5	2,77	1,30
10.İdari destek personelinin niteliği	13	1	5	3,00	1,47
				2,86	
EĞİTİM ve KURUMSAL İLİŞKİLER					
11.İdari personele sunulan kendini geliştirme/hizmet içi eğitim olanakları	12	1	5	3,25	1,42
12.İdari personelin üstleriyle/amirleriyle ilişkileri	13	1	5	3,54	1,33
13.İdari personel ile öğretim elemanları arasındaki iletişim	13	1	5	3,46	1,51
14.İdari personel-öğrenci iletişimi	13	2	5	4,00	1,08
15.İdari personel arasındaki işbirliği	13	2	5	3,31	1,32
				3,20	
ALT YAPI VE HİZMETLER					
16.Sağlık hizmetleri	13	1	5	3,85	1,28
17.Spor tesisleri	13	2	5	4,00	0,91
18.Kültür ve sanat hizmetleri	13	2	5	3,77	0,93
19.Güvenlik hizmetleri	12	2	5	3,42	1,08
20.Bilgisayar, yazıcı vb. araç-gereçler	13	2	5	3,69	1,11
21.İnternet hizmetleri	13	4	5	4,38	0,51
22.Bilgi-işlem hizmetleri	13	3	5	4,31	0,63
23.Kütüphane ve dokümantasyon hizmetleri	13	2	5	4,23	0,83
24.Hukuk destek hizmetleri	13	1	5	3,08	1,38
25.Ofis/büro/odaların fiziksel koşulları	13	2	5	3,38	1,26
26.Yapım-onarım hizmetleri	13	1	5	3,46	1,27
27.Yemekhane/kafeterya/kantin hizmetleri	13	1	5	3,46	1,20

		Tablo 30'un Devamı				
28.Sosyal tesis (Konukevi) hizmetleri	13	1	5	3,08	1,50	
29.Sekreterlik hizmetleri	13	2	5	3,92	1,12	
30.Temizlik hizmetleri	13	2	5	4,00	1,08	
31.Otopark alanı	13	1	5	3,77	1,30	
32.Fotokopi hizmetleri	12	1	5	3,83	1,27	
33.Kampuslar arasındaki ulaşım	13	1	5	2,69	1,38	
				3,78		
MALİ PARASAL OLANAKLAR						
34.Maaşlar	12	1	5	2,67	1,50	
35.Döner sermaye gelirlerinin ihtiyaçlar doğrultusunda dağıtılması	12	1	4	2,42	1,44	
36.Mesai ücretleri	11	1	5	3,18	1,40	
				2,75		
GENEL				3,35	0,24	

Tablo 31 Mezunlar Memnuniyet Anketi Sonuçları

Maddeler	N	En Düşük	En Yüksek	Ort.	Ss
1.Mezuniyetten sonra KTÜ ile ilişkiyi sürdürme düzeyi	53	1	5	3,06	1,34
2.Eğitim sırasında alınan bilgilerin mezuniyet sonrası çalışma yaşantısında yeterli olma düzeyi	54	1	5	3,13	1,08
3.Eğitim sırasında mezuniyet sonrası karşılaşılabilecek tüm sorunlar hakkında yeterli bilgi alma düzeyi	54	1	5	2,70	0,90
4.Mezuniyet sonrası karşılaşılan sorunları üniversite öğretim elemanlarına danışma düzeyi	54	1	5	2,67	1,15
5.Sınıf arkadaşlarıyla ilişkileri sürdürme	54	1	5	3,31	1,15
6.Meslekteki gelişmeleri ve etkinlikleri (kongre, sempozyum vb) izleme	53	1	5	2,98	1,20
7.Mezuniyet sonrası üniversiteyi ziyaret etme	53	1	5	3,13	1,40
8.Mezun olunan bölümdeki öğretim elemanlarının bilgi düzeylerinin yeterliliği	53	1	5	3,66	0,90
9.Öğretim elemanlarının öğretim etkililikleri	54	1	5	3,46	0,86
10.Öğretim elemanlarının öğrencilerle iletişimleri	54	2	5	3,54	0,88
11.İdari personelin öğrencilerle iletişimleri	53	1	5	3,09	1,01
12.Ders notlarının güncelliği	54	1	5	3,30	0,88
13.Derslerin sektörel talepleri karşılamaya uygunluğu	54	1	5	2,81	1,01
14.Ders materyallerinin yeterliliği	54	1	5	3,04	0,87
15.Laboratuvarların yeterliliği	54	1	5	2,78	0,82
16.Genel olarak eğitimin alt yapısı	54	1	5	3,19	0,85
17.Sosyal etkinlikler	54	1	5	2,80	1,14
18.Kariyer ve meslek konusunda danışmanlık	54	1	5	2,76	1,01
19.Zamanı kullanma ve iş disiplini kazandırma	54	1	5	2,87	0,99
20.Üniversiteyi tavsiye etme	54	1	5	3,37	1,01
				3,08	0,16

2.5 Kuruluş İçi Analiz ve Çevre Analizi

2.5.1 Fakülte İçi Analiz

Güçlü yönler

- Karadeniz Teknik Üniversitesi gibi güçlü bir kurumun parçası olması.
- Öğretmen yetiştirme konusunda zengin bir kurum kültürüne sahip olması.
- Kuruluşundan itibaren yeniliklere açık olması.
- Fakültenin akademik personel kadrosu içerisinde eğitimini yurt dışında tamamlamış çok sayıda öğretim elemanının bulunması.
- Genç akademisyen sayısının fazla olması.
- Farklı alanlarda lisansüstü eğitim programlarının olması.
- Diğer üniversiteler için öğretim üyesi yetiştirme uygulamalarına ve potansiyeline sahip olması.
- Ulusal ve uluslar arası organizasyonlara ev sahipliği yapması.
- Fakülte okul işbirliğini titizlikle uygulaması.
- Diğer eğitim fakülteleri ile işbirliği içinde çalışması.
- Öğrenci danışmanlık sisteminin uygulanması.
- Fakülte hakkında genel ve iletişim bilgilerinin yer aldığı aktif web sayfasının olması.
- Akademik personelin ve öğrencilerin fakülte içinde Bilgi ve İletişim Teknolojilerini sürekli kullanabilme imkânının mevcut olması.
- Öğrencilerin barınabileceği, güvenli ve geniş olanaklara sahip yurtların yerleşke içerisinde ve çevresinde bulunması.
- Fakülteye ulaşımın kolay olması.
- Sportif ve sanatsal faaliyetlere uygun mekânların bulunması.
- Diploma Ekinin verilmesi, AKTS sisteminin uygulanması ve mezunlarımızın bu uygulamalardan yararlanması.
- Çift dal yan dal uygulamalarının başlatılması.
- Uzaktan eğitim yoluyla eğitim uygulamalarının başlatılması.
- Kurum içi hoşgörü ve uzlaşma kültürünün varlığı.

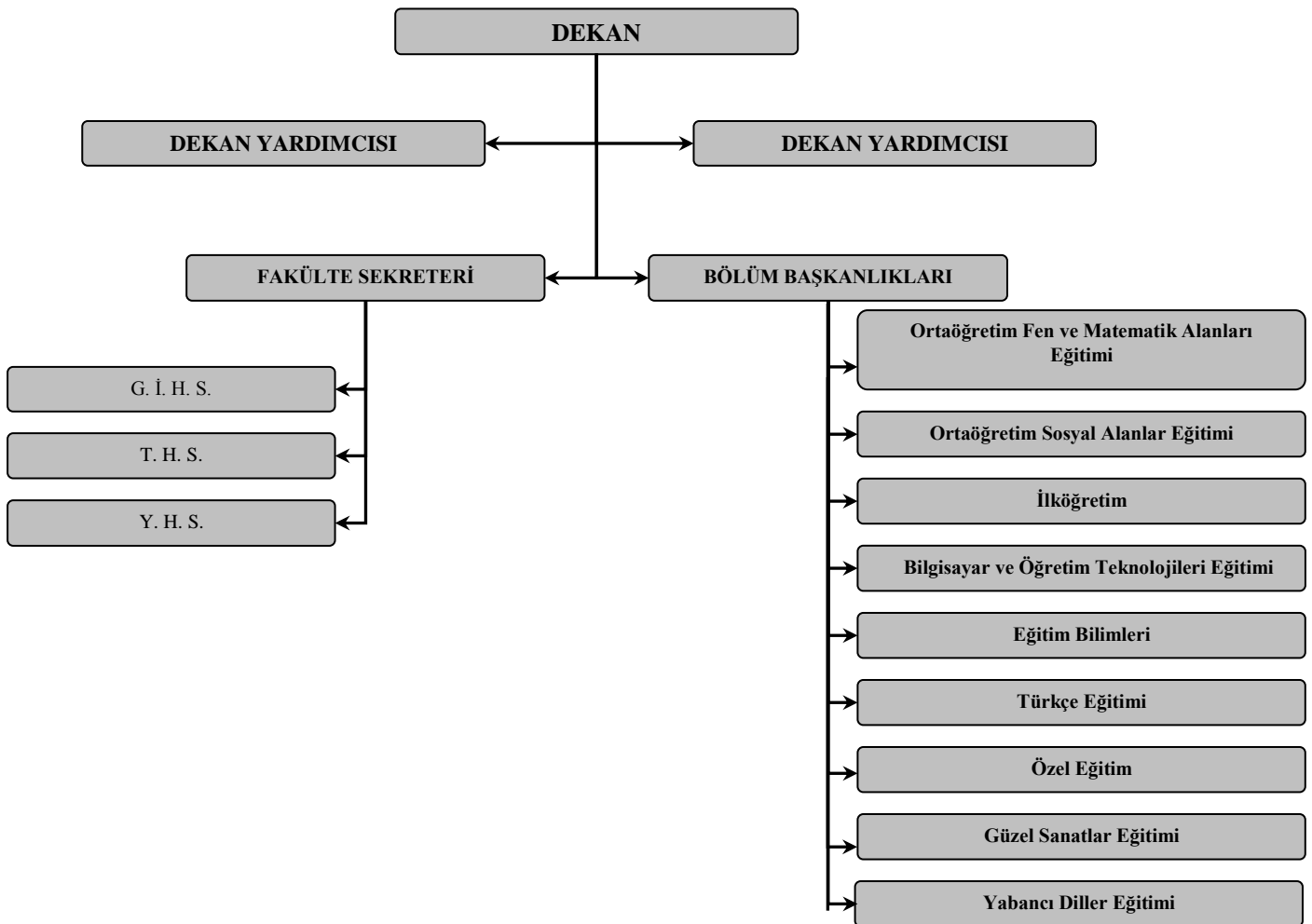
Zayıf Yanlar

- Öğrenci sayısının fazla olması.
- Fiziksel ve teknolojik alt yapı eksiklikleri.

- Mevcut binaların ve hizmet alanlarının artan öğrenci ve personel sayısına karşın yetersiz kalması.
- Bazı bölüm ve programlarda öğretim üyesi ve araştırma görevlisi sayılarının yetersiz olması.
- Araştırma Görevlisi sayısının ihtiyacı karşılayabilecek sayının çok altında kalması.
- Rehberlik ve psikolojik danışmanlık hizmetlerinin yeterince yapılamaması.
- Fakülteye ayrılan ödeneklerin ihtiyaçları karşılamada yetersiz kalması.
- Güvenlik elemanı yetersizliği ve çevre duvarlarının yeterince yüksek olmaması nedeniyle güvenlik sorunları yaşanması.
- Fakültedeki peyzaj ve otopark düzenlemelerinin eksikliği.
- Proje desteklerindeki gecikmeler.
- Öğretim elemanlarının haftalık ders yüklerinin fazla olması nedeniyle akademik çalışmalara ayrılan zamanın azalması.
- Fakültenin her programında lisansüstü eğitimin yapılamaması.

2.5.1.1 Fakültenin Yapısı

2.5.1.1.1 Fakültenin Organizasyon Şeması



2.5.1.1.2 (Üniversitenin)//Birimin Örgüt Yapısı Dekan

Dekan Atanması: Fakültenin ve birimlerinin temsilcisi olan dekan, rektörün önereceği, üniversite içinden veya dışından üç profesör arasından Yükseköğretim Kurulunca üç yıl süre ile seçilir ve normal usul ile atanır. Süresi biten dekan yeniden atanabilir. Dekan kendisine çalışmalarında yardımcı olmak üzere fakültenin aylıklı öğretim üyeleri arasından en çok iki kişiyi dekan yardımcısı olarak seçer. **(Ek: 2/1/1990 - KHK - 398/2 md.; Değiştirilerek Kabul: 7/3/1990 - 3614/2 md.)** Ancak merkezi açıköğretim yapmakla görevli üniversitelerde,gerekli hallerde açıköğretim yapmakla görevli fakültenin dekanı tarafından dört dekan yardımcısı seçilebilir. Dekan yardımcıları, dekanca en çok üç yıl için atanır. Dekana, görevi başında olmadığı zaman yardımcılarından biri vekâlet eder. Göreve vekâlet altı aydan fazla sürerse yeni bir dekan atanır.

Görev, yetki ve sorumlulukları:

- (1) Fakülte kurullarına başkanlık etmek, fakülte kurullarının kararlarını uygulamak ve fakülte birimleri arasında düzenli çalışmayı sağlamak,
- (2) Her öğretim yılı sonunda ve istendiğinde fakültenin genel durumu ve işleyişi hakkında rektöre rapor vermek,
- (3) Fakültenin ödenek ve kadro ihtiyaçlarını gerekçesi ile birlikte rektörlüğe bildirmek, fakülte bütçesi ile ilgili öneriyi fakülte yönetim kurulunun da görüşünü aldıktan sonra rektörlüğe sunmak,
- (4) Fakültenin birimleri ve her düzeydeki personeli üzerinde genel gözetim ve denetim görevini yapmak,
- (5) Bu kanun ile kendisine verilen diğer görevleri yapmaktır.

Fakültenin ve bağlı birimlerinin öğretim kapasitesinin rasyonel bir şekilde kullanılmasında ve geliştirilmesinde gerektiği zaman güvenlik önlemlerinin alınmasında, öğrencilere gerekli sosyal hizmetlerin sağlanmasında, eğitim - öğretim, bilimsel araştırma ve yayını faaliyetlerinin düzenli bir şekilde yürütülmesinde, bütün faaliyetlerin gözetim ve denetiminin yapılmasında, takip ve kontrol edilmesinde ve sonuçlarının alınmasında rektöre karşı birinci derecede sorumludur.

Dekan Yardımcıları

Dekan yardımcıları, dekanca en çok üç yıl için atanır. Dekana, görevi başında olmadığı zaman yardımcılarından biri vekâlet eder. Göreve vekâlet altı aydan fazla sürerse yeni bir dekan atanır

Bölüm Başkanı

Bölüm başkanı; bölümün aylıklı profesörleri, bulunmadığı takdirde doçentleri, doçent de bulunmadığı takdirde yardımcı doçentler arasından fakültelerde dekanca, fakülteye bağlı yüksekokullarda müdürün önerisi üzerine dekanca, rektörlüğe bağlı yüksekokullarda müdürün önerisi üzerine rektörce üç yıl için atanır. Süresi biten başkan tekrar atanabilir. Bölüm başkanı, görevi başında bulunamayacağı süreler için öğretim üyelerinden birini vekil olarak bırakır.

Herhangi bir nedenle altı aydan fazla ayrılmalarda, kalan süreyi tamamlamak üzere aynı yöntemle yeni bir bölüm başkanı atanır. Bölüm başkanı, bölümün her düzeyde eğitim - öğretim ve araştırmalarından ve bölüme ait her türlü faaliyetin düzenli ve verimli bir şekilde yürütülmesinden sorumludur.

Fakülte Sekreteri

Fakültenin idari yapısının kurulması, yönetilmesi ve denetlenmesini sağlamak, kurullara katılmak, bütçeyi hazırlamak, kadro ihtiyaçlarını belirlemek, iç denetim çalışmalarına katılmak gibi görevleri yerine getirir.

2.5.1.2 İnsan Kaynakları

Her birim çalışan akademik ve personeli için aşağıdaki tabloları dolduracaktır. *Personel Daire Başkanlığı* ise kendi biriminde çalışan akademik ve idari personelinin yanı sıra aşağıdaki tabloyu ayrıca Üniversitenin tamamı içinde doldurularak analiz yapılacaktır.

Tablo 32 Akademik Personel Sayıları

Unvan	Kadroların Doluluk Oranına Göre (İzinli Kadrolar)		
	Dolu	Boş	Toplam
Profesör	8	-	8
Doçent	15	-	15
Yardımcı Doçent	53	-	53
Öğretim Üyeleri Toplamı			
Öğretim Görevlisi	41	-	41
Okutman	-	-	-
Uzman	3	-	3
Çevirici	-	-	-
Eğitim- Öğretim Planlamacısı	-	-	-
Araştırma Görevlisi	22	-	22
Öğretim Üyesi Dışındaki Akademik Personel Toplamı	66	-	66
GENEL TOPLAM	142	-	142

Tablo 33 Yıllar itibarıyla Akademik Personel Sayıları

AKADEMİK PERSONEL DAĞILIMI						
	YILLAR					
	2010		2011		2012	
	Kadın	Erkek	Kadın	Erkek	Kadın	Erkek
Profesör	2	7	2	7	2	6
Doçent	1	8	1	10	1	14
Yardımcı Doçent	14	29	20	31	20	33
Öğretim Görevlisi	14	35	15	31	13	28
Araştırma Görevlisi	11	4	11	6	15	7
Uzman	-	3	-	3	-	3
Okutman	-	-	-	-	-	-
TOPLAM	42	86	49	88	51	91

Tablo 34 Yabancı Uyruklu Akademik Personel Dağılım Tablosu

YABANCI ÖĞRETİM ELEMANI SAYISI DAĞILIMI			
	YILLAR		
	2010	2011	2012
Profesör	1	1	-
Doçent	-	-	-
Yardımcı Doçent	-	-	-
Öğretim Görevlisi	-	-	-
Araştırma Görevlisi	-	-	-
Uzman	-	-	-
Okutman	-	-	1
TOPLAM	1	1	1

Tablo 35 Akademik Personelin Yaş İtibarıyla Dağılımı Tablosu

AKADEMİK PERSONELİN YAŞ İTİBARIYLA DAĞILIMI						
	25 yaş ve altı	26-30 yaş	31-35 yaş	36-40 yaş	41-50 yaş	51 yaş ve üzeri
Kişi Sayısı	7	15	24	37	22	26
Yüzde	4,93	10,56	16,90	26,06	23,24	18,31

Tablo 36 Akademik Personelin Hizmet Süresine Göre Dağılımı

AKADEMİK PERSONELİN HİZMET SÜRESİNE GÖRE DAĞILIMI						
	1-3 Yıl	4-6 Yıl	7-10 Yıl	11-15 Yıl	16-20 Yıl	21 Yıl Üzeri
Kişi Sayısı	18	7	15	32	32	38
Yüzde	12,67	4,93	10,56	22,54	22,54	26,76

Tablo 37 İdari Personel (Kadroların Doluluk Oranına Göre)

İdari Personel (Kadroların Doluluk Oranına Göre)			
	Dolu	Boş	Toplam
Genel İdari Hizmetler	31	10	41
Sağlık Hizmetleri Sınıfı	-	-	-
Teknik Hizmetleri Sınıfı	8	2	10
Eğitim ve Öğretim Hizmetleri sınıfı	-	-	-
Avukatlık Hizmetleri Sınıfı	-	-	-
Din Hizmetleri Sınıfı	-	-	-
Yardımcı Hizmetli	10	15	25
Toplam	49	27	76

Tablo 39 İdari Personelin Eğitim Durumu

İdari Personelin Eğitim Durumu					
	İlköğretim	Lise	Ön Lisans	Lisans	Y.L. ve Dokt.
Kişi Sayısı	10	19	14	6	-
Yüzde	20,41	38,78	28,57	12,24	-

Tablo 40 İdari Personelin Hizmet Süresi

İdari Personelin Hizmet Süresi						
	1 – 3 Yıl	4 – 6 Yıl	7 – 10 Yıl	11 – 15 Yıl	16 – 20 Yıl	21 - Üzeri
Kişi Sayısı	1	1	-	1	11	35
Yüzde	2,04	2,04	-	2,04	22,45	71,43

Tablo 41 İdari Personelin Yaş İtibariyle Dağılımı

İdari Personelin Yaş İtibariyle Dağılımı						
	21-25 Yaş	26-30 Yaş	31-35 Yaş	36-40 Yaş	41-50 Yaş	51- Üzeri
Kişi Sayısı	-	-	-	3	33	11
Yüzde	-	-	-	6,4	70,2	23,4

Tablo 42 İşçiler

İşçiler (Çalıştıkları Pozisyonlara Göre)			
	Dolu	Boş	Toplam
Sürekli İşçiler			
Vizeli Geçici İşçiler (adam/ay)	13/12		13/12 (156 ay)
Vizesiz işçiler (3 Aylık)			
Toplam	13/12		13/12 (156 ay)

Tablo 43 Çalışanların Kadın Erkek Personel Dağılımı Sayıları

	Kadın	Erkek	Toplam	K %	E %
Öğretim Üyeleri	25	51	76	33	67
Öğretim Elemanları	28	38	66	42	58
İdari Personel	5	42	47	11	89
Diğer Personel	4	9	13	31	69
Toplam	62	140	202	31	69

2.5.1.3 Kurum Kültürü

2.5.1.1.1 İletişim Süreçleri

Kurum kültürünün yerleştirilmesi amacıyla dönük olarak iletişim süreçleri etkin şekilde kullanılmaya çalışılır. Bu kapsamda özellikle kurum havasını geliştirmeye ve olumlu bir atmosfer oluşturmaya dönük sözel ve sözel olmayan iletişim kanalları kullanılır. Kişiler arası ilişkilerde kullanılan bu süreçlerin iş doyumunu ve motivasyonu sağlamada etkili olduğu düşünülmektedir. Bunun yanında resmi ve gayri resmi toplantılar aracılığıyla ve yazışmalar aracılığıyla iletişim süreci işletilir.

2.5.1.1.2 Karar Alma Süreçleri

Fakülte kurulları etkin şekilde işletilmeye çalışılır. Dönem başlarında ve sonlarında fakülte ve bölüm akademik kurulları toplanır ve değerlendirmeler yapılır. Program değişimleri ders görevlendirmeleri gibi durumlar akademik kurulların işletilmesiyle ele alınır.

2.5.1.1.3 Gelenekler ve Değerler

Öğretmen yetiştiren bir kurum olan eğitim fakültesi, bu mesleğin gerektirdiği değerleri kişiler arası ilişkilerde ve yönetim süreçlerinde etkin olarak kullanmaya çalışır. Değer vermeye, içtenliğe, koşulsuz kabule, empatiye ve saygıya dayalı sıcak ilişkiler kurulur. Etkileşimin duyuşsal eğilimlerin geliştirilmesi üzerinde önemli bir işlevce sahip olduğu kabul edilir.

2.5.1.4 (Üniversitenin)/Birimin Fiziki Kaynakları

2.5.1.4.1 Taşınmazlar

Tablo 44 Taşınmazların Yerleşkeler İtibarıyla Dağılımı

Yerleşke Adı	Mülkiyet Durumuna Göre Taşınmaz Alanı (m ²)			Toplam (m ²)
	Üniversite	Maliye Haz.	Diğer	
Fatih Yerleşkesi	198.020.99 m ²	57.171.71 m ²	1.024.47 m ²	256.217.17 m ²

Tablo 45 Öğrenci Başına Düşen Açık alanlar

ÖĞRENCİ BAŞINA DÜŞEN AÇIK ALANLAR			
	2010	2011	2012
Taşınmaz Alanların m ² si	189.213.17 m ²	189.213.17 m ²	189.213.17m ²
Öğrenci Sayısı	7455	8166	8091
Öğrenci Başına Düşen Açık Alanların m ² si	0,02538	0,023170	0,023385

Tablo 46 Kapalı Mekânların Yerleşkeler İtibarıyla Dağılımı

Yerleşke Adı	Kapalı Alan Miktarı (M ²)		Toplam (M ²)
	Üniversite	Maliye Hazinesi	
Fatih Yerleşkesi	67.004 m ²	-	67.004 m ²
TOPLAM	67.004 m²		67.004 m²

Tablo 47 Öğrenci Başına Düşen Kapalı alanlar

ÖĞRENCİ BAŞINA DÜŞEN KAPALI ALANLAR			
	2010	2011	2012
Kapalı Alanların m ² si	67.004 m ²	67.004 m ²	67.004 m ²
Öğrenci Sayısı	7455	8166	8091
Öğrenci Başına Düşen Kapalı Alanların m ² ' si	8,98779	8,20524	8,281300

2.5.1.4.2 Eğitime İlişkin Alanlar

Tablo 48 Eğitim Alanları Derslikler

EĞİTİM ALANLARI - DERSLİKLER (ADET)					
Eğitim Alanı	Anfi	Sınıf	Bilgisayar Lab	Diğer Lab	TOPLAM
0–50 Kişilik	-	30	7	15	52
51–75 Kişilik	-	60	-	-	60
76–100 Kişilik	8	1	-	-	9
101–150 Kişilik	-	2	-	-	2
151–250 Kişilik	-	-	-	-	
251–Üzeri Kişilik	1	-	-	-	1
TOPLAM	9	93	7	15	124

Tablo 49 Yıllara Toplam Derslik Sayısı ve Derslik Başına Öğrenci Oranı

YILLARA GÖRE TOPLAM DERSLİK (ANFI ve SINIF) SAYISI					
	2009 Yılı	2008 Yılı	2010 Yılı	2011 Yılı	2012Yılı
Derslik Sayısı	126	126	126	124	130
Öğrenci Sayısı	6296	5948	7455	8166	8091
Derslik Başına Düşen Öğrenci Sayısı	0,020	0,0121	0,016	0,015	0,016

Tablo 50 Dersliklerin Teknolojik Alt Yapı Oranı

DERSLİK VE ANFİLERİN TEKNOLOJİK ALT YAPISI			
Derslik Sayısı (anfi+sınıf)		130	
Projeksiyon Cihazı Olan Derslik Sayısı	63	Akıllı Tahta Olan Derslik Sayısı	1
Dersliklerdeki Projeksiyon Cihaz Oranı%	0,48	Dersliklerdeki Akıllı Tahta Oranı%	0,0076

2.5.1.4.3 Sosyal Alanlar

Tablo 51 Yemekhaneler, Kantin ve Kafeteryalar

YEMEKHANELER, KANTİNLER ve KAFETERYALAR			
Bölümler	Sayısı (Adet)	Kapalı Alanı (m ²)	Kapasitesi (Kişi)
Öğrenci Yemekhanesi	1	550 m2	400
Personel Yemekhanesi	1	550 m2	140
Kantin	2	Ob. 509 / Kır. 350	300
Kafeterya			
TOPLAM	4	1959	840

Tablo 52 Spor Tesisleri Tablosu

SPOR TESİSLERİ		
Bölümler	Sayısı (Adet)	Alanı (m ²)
Kapalı Spor Tesisleri	3	3700
Açık Spor Tesisleri (Etrafı Tel Örgüyle Çevrili)	4	3900
TOPLAM		

Tablo 53 Toplantı – Konferans Salonları

TOPLANTI-KONFERANS SALONLARI			
Kapasitesi	Toplantı Salonu	Konferans Salonu	TOPLAM
0–50 Kişilik	2	-	2
51–100 Kişilik	-	-	-
101–150 Kişilik	-	-	-
151–250 Kişilik	-	-	-
251–Üzeri Kişilik	-	1	1
TOPLAM	2	1	3

2.5.1.4.4 Taşıtlar

Tablo 54 Taşıtlar Tablosu

(T) Cetveli Sıra no	Taşıtın cinsi/Diferansiyel	Miktarı (adet)
T2-	Binek otomobil	1
T11-b	Otobüs (Sürücü dahil en az 41 kişilik)	1
TOPLAM		2

2.5.1.4.5 Bilgi ve Teknolojik Kaynaklar

Tablo 55 Yazılımlar ve Bilgisayarlar

YAZILIM VE BİLGİSAYARLAR				
Cinsi	İdari Amaçlı (Adet)	Eğitim Amaçlı (Adet)	Araştırma Amaçlı (Adet)	TOPLAM
Yazılım				
Masa Üstü Bilgisayar	64	203	64	331
Taşınabilir Bilgisayar	2	30	8	40
TOPLAM	66	233	72	371

Tablo 56 Yıllara Göre Bilgisayar Sayısı

YILLARA GÖRE BİLGİSAYAR SAYISI İLE İLGİLİ GELİŞMELER				
	2009 Yılı	20010 Yılı	2011 Yılı	2012 Yılı
Bilgisayar Sayısı	419	366	334	371

2.5.1.5 Mali Durum

2.5.1.5.1 Bütçe Ödenekleri

Tablo 57 Ekonomik Ayırma Göre Bütçe Ödenekleri/Gider Dağılım Tablosu

	2011			2012		
	Başlangıç Ödeneği	Toplam Ödenek	Harcama	Başlangıç Ödeneği	Toplam Ödenek	Harcama
01.Personel Giderleri	5.417.000	6.002.000	5.997.253	6.922.000	6.987.127	698.712.27
02.Sos.Güv.Kur.Dev. Pir.Gid.	1.076.000	1.161.000	1.157.205	1.198.000	1.377.487	1.377.487
03 Mal ve Hizmet Alım Gid.	602.000	747.000	745.08	722.000	1.152.000	964.838.00
05 Cari Transferler						
06 Sermaye Giderleri						

Tablo 58 Yıllar itibariyle Bütçe Gider Gerçekleşme Rakamları

	2008	2009	2010	2011	2012
01.Personel Giderleri	4.201.404	4.565.116	5.012.523	5.997.253	698.712.27
02.Sos.Güv.Kur.Dev. Pir.Gid.	524.466	575.104	992.784	1.157.232	1.377.487
03 Mal ve Hizmet Alım Gid.	202.418	6.364.94	867.926.51	1000.091.46	964.838.00
05 Cari Transferler					
06 Sermaye Giderleri					

2.5.1.5.2 Bütçe Gelirleri

Tablo 59 Ekonomik Ayırma Göre Bütçe Gelirler Gerçekleşmeleri Tablosu

BÜTÇE GELİRLER GERÇEKLEŞMELERİ				
	2011 Yılı Gelir Tahmini	2011 Yıl Sonu Gerçekleşme	2012 Yılı Gelir Tahmini	2012 Yıl Sonu Gerçekleşme
BÜTÇE GELİRLERİ TOPLAMI				
03. Teşebbüs ve Mülkiyet Gelirleri	-	-	-	-
03.1.1.01 Şartname, Basılı Evrak, Form Satış Gelirleri	-	-	-	-
03.1.2.29 Örgün ve Yaygın Öğr. Elde Edilen Gelirler	-	-	-	-

03.1.2.31 İkinci Öğretimden Elde Edilen Gelirler	1.312.000	1.307.536	1.596.000	1.596.000
03.1.2.99 Diğer Hizmet Gelirleri	-	-	-	-
03.6.1.01 Lojman Kira Gelirleri	-	-	-	-
03.6.1.99 Diğer Taşınmaz Kira Gelirler	-	-	-	-
03.9.9.99 Diğer Çeşitli Teşebbüs ve Mülkiyet Gelirleri	-	-	-	-
04. Alınan Bağış ve Yardımlar ile Özel Gelirler				
04.2.1.01 Hazine Yardımı	-	-	-	-
04.2.2.01 Hazine Yardımı	-	-	-	-
04.4.1.03 Kurumlardan Alınan Şartlı Bağış ve Yrd.	-	-	-	-
05. Diğer Gelirler				
05.1.9.01 Kişilerden Alacaklar Faizleri	-	-	-	-
05.2.6.16 Araştırma Projeleri Gelirleri Payı	-	-	-	-
05.9.1.06 Kişilerden Alacaklar	-	-	-	-
05.9.1.99 Yukarıda Tanımlanmayan Diğer Çeşitli Gelirler	-	-	-	-
06. Sermaye Gelirleri				
06.2.9.99 Diğer Çeşitli Taşınır Satış Gelirleri	-	-	-	-

2.5.2 Çevre Analizi

Fırsatlar

- Günümüzde eğitime verilen önemin giderek artması ve rekabetin artması.
- Yurt içi ve yurt dışı öğrenci hareketliliğinin artmasına bağlı olarak öğrenci değişiminin de artması.
- Yeni açılan üniversitelerin Eğitim bilimleri ve öğretmen yetiştirme alanlarında öğretim üyesine ihtiyaç duyması.
- Eğitim alanında giderek rekabetçi bir alanın oluşması.

Tehditler

- Kontenjanların bu düzeyde olması durumunda eğitim-öğretim faaliyetlerinde niteliğin giderek düşmesi.

- Farklı şehirlerde eğitim fakültelerinin açılmasına bağlı olarak, giderek sadece bu yörede yaşayanlarca tercih edilen bir fakülte durumuna gelinmesi.
- İş girme konusuna ciddi sorunların yaşandığı bazı alanlarda giderek talebin azalması ya da niteliği düşük bireylerin bu alanlara yönelmesi.
- İş bulma konusunda yaşanan sorunların öğrenci motivasyonu üzerinde olumsuz etkiler bırakması.
- Bazı programlarda (ör. Özel Eğitim, Ölçme ve Değerlendirme, Eğitim Yönetimi, Program Geliştirme, Okul Öncesi Eğitim vb) öğretim üyesi temininde zorlukların yaşanması.
- Eğitim ve bilimsel araştırmalara ayrılan bütçelerin yetersizliği.
- Öğretim elemanlarına ödenen maaşların yetersiz olması.

3.FAKÜLTENİN GELECEĞİ

3.1 Fakültenin Misyonu Vizyon ve Değerleri

3.1.1 Fakültenin Misyonu

1. Bilimsel anlayışlı, çağdaş, demokrat, üretken, ekip çalışması ve liderlik özelliklerine sahip, değişen koşullara uyum sağlayabilen, iletişim becerileri yüksek, eğitim teknolojilerini uygun şekilde kullanabilen, öğrenmeyi öğrenmiş ve kendini yenileyebilen, çeşitliliği bir zenginlik olarak algılayan, kültüre ve sanata duyarlı, mesleğine adanmışlık duygusuna sahip, özgüveni ve hoşgörüsü olan, milli ve manevi değerlere sahip, ülke çıkarlarını kendi çıkarlarının önünde gören öğretmenler yetiştirir.
2. Eğitim-öğretimde karşılaşılan sorunlara çözüm olabilecek araştırmalar yapar ve bu araştırmaları yürütebilecek akademik elemanlar yetiştirir.
3. YÖK'ün organizasyonu kapsamında başka üniversitelerin eğitim fakültelerine öğretim üyesi yetiştirir.
4. Milli Eğitim Bakanlığına bağlı kurumlar başta olmak üzere yurt içi (FARABI) ve yurt dışındaki (ERASMUS programı dahil) kurumlarla işbirliği yaparak karşılıklı gelişim desteği sağlar.

3.1.2 Fakültenin Vizyonu

1. Ülkemizin kalkınmasında önemli bir işleve sahip olan eğitim hizmetlerinin daha nitelikli şekilde sunulmasına katkı sağlamak.
2. Yürütülen bilimsel araştırmalarla ülkemizdeki ve dünyadaki eğitim sorunlarının çözümüne katkıda bulunmak.
3. Geleceğimizin güvencesi olan ülkemiz gençlerini yetiştirecek üstün nitelikli öğretmenler yetiştirmek.
4. Birinci ve ikinci maddede ki katkıları sağlamakla ulusal ve uluslararası düzeyde saygın bir fakülte olmak.

3.1.3 Fakültemizin Değerleri

- Türkiye Cumhuriyeti'nin temel değerlerine bağlılık.
- Atatürk İnkılâpları ve ilkeleri doğrultusunda Atatürk Milliyetçiliğine bağlılık.
- Tek millet, tek devlet, tek bayrak ve tek vatan idealinden asla ödün vermemek.
- Hoşgörü, sabır, öz saygı ve çevreye (toplumsal ve doğal) saygı.

- Başarıyı takdir ve çalışmaya teşvik.
- İnsan kaynaklarımıza güven.
- Şikayeti çözüm önerisi ile değerlendirme.
- Toplumun değer yargılarına saygı.
- Hizmet sunulan kişi ve kuruluşların memnuniyetine önem verme.
- Kültür ve sanata duyarlılık.
- Yasa, yönetmelik ve kurumsal düzenlemelere çalışmalar yürütme.
- Bilimsellikten ödün vermeme.
- Bilimsel etiğe bağlılık.
- Sadece niceliğe değil niteliğe daha fazla önem verme.
- Görev bilinci ve sorumluluğu.
- Bireylerin sorumluluk alanlarında inisiyatif kullanması.
- Kaliteyi bir yaşam tarzı olarak özümseme ve benimseme.
- Alçak gönüllülük, katılımcılık ve paylaşımcılık.
- Öğrenen bir organizasyon olma ve kendini sürekli yenileme.
- Demokratik tutum ve davranışları özümseyen öğrenci merkezli öğretim anlayışı.
- Verimliliği ve üretkenliği teşvik etmek.
- Paylaşım, dayanışma ve işbirliği.
- Kurumunu benimseme, temsil etme ve yüceltme duygusu.
- İnsan haklarına ve toplumsal değerlere saygılı.
- Bilime ve analitik düşünceye inanma.
- Bilimsel özgürlüğü yüceltme.
- İletişime açık ve uzlaşmacı olma.
- Mükemmelliğe ulaşmaya çalışma.
- Şeffaf, adil ve hoşgörülü olma.
- Toplumsal gelişme sürecinde önderlik rolü üstlenme.
- Yaratıcı ve yenilikçi olma.
- Akademik liyakat ve başarıya önem vermek.
- Özgürlük ve disiplini birlikte gözetmek.
- Bilgiye dayalı karar vermek ve bilgi toplumuna önderlik etmek.
- Toplum yararına olan her türlü işbirliğine açık olmak.
- Ekip ruhunu benimsemek.
- Çevreye duyarlı olmak.
- Bireysel farklılıkları önemsemek.

3.2 Fakültenin Amaçları, Hedefleri ve Performans Göstergeleri ile Stratejileri

Tablo 60 Eğitim-Öğretimin Kalitesini Geliştirmek

STRATEJİK AMAÇ 1- Eğitim-Öğretimin Kalitesini Geliştirmek
Hedef 1.1 Fakülteyi Tercih Eden Lisans ve Lisansüstü Öğrencilerin Niteliğini Arttırmak
Faaliyetler
1.1.1 Fakülteyi tanıtıcı etkinlikler düzenlemek
1.1.2 Fakülte WEB sayfasını güncellemek
1.1.3 Fakülte içinde ve dışında kariyer tanıtım toplantıları düzenlemek
Göstergeler
1. Her yıl fakülteyi tanıtıcı broşürlerle ulaşılan okul ve dershanelerdeki başarılı öğrencilerin sayısı
2.Fakülte WEB sayfasının güncellenme sayısı ve güncel duyuruların oranı
3.Fakülteyi tanıtıcı yerel ve ulusal nitelikteki etkinliklerin sayısı
Hedef 1.2 Öğrenci Değişim Programlarını Geliştirmek
Faaliyetler
1.2.1 Fakülte WEB sayfasının farklı dillerden takibini sağlamak
1.2.2 Özellikle ERASMUS kapsamında fakülteye gelen öğrencilerin oryantasyonu sağlamak
Göstergeler
1. WEB sayfasının takip edileceği dillerin sayısı
2. Öğrenci değişiminin yıllar içindeki oranı
Hedef 1.3 Eğitim Programlarını Güncellemek ve İhtiyaca Uygun Hale Getirmek
Faaliyetler
1.3.1 Öğrencilerin farklı alanlardan ders almalarının sağlamak
1.3.2 Çift dal yan dal uygulamalarını yaygınlaştırmak
1.3.3 Alan yeterliklerini gözden geçirmek ve gerekirse revize etmek
Göstergeler
1. Bölüm ve fakülte seçmeli ders havuzlarını güncelleme sayısı
2. Stratejik planın uygulanma sürecinde gerçekleştirilecek çift ve yan dal uygulamalarının oranı
3. Mezunların istihdam edilecekleri sektörlerdeki ihtiyaçlara bağlı olarak alan yeterliliklerini yenileme-gözden geçirme oranı
Hedef 1.4 Öğrenci Kontenjanlarını Azaltmak
Faaliyetler
Faaliyet 1.4.1 Öğrenci kontenjanlarını uygun düzeye çekmek için birimlerle işbirliği

<i>yapmak ve kurullardan karar çıkarmak</i>
Göstergeler
<i>1. Öğrenci kontenjanlarının azaltılma oranı ve sınıflardaki öğrenci sayısı</i>
Hedef 1.5 Bilgi İletişim Teknolojilerini Yaygınlaştırmak ve Eğitim Alt Yapısını Geliştirmek
Faaliyetler
<i>1.5.1 Bilgisayar laboratuvarlarının kapasitesini arttırmak ve işlevsel hale getirmek</i>
<i>1.5.2 Uzaktan eğitim uygulamalarını geliştirmek</i>
Göstergeler
<i>1. Yenilenen bilgisayarların sayısı</i>
<i>2. Kurulacak bilgisayar ve teknoloji laboratuvarlarının sayısı</i>
<i>3. Bölümlerde kullanılacak akıllı tahtaların sayısı</i>
<i>4. Uzaktan eğitim uygulaması kapsamında açılacak lisans ve lisansüstü programların sayısı</i>

Tablo 61 Araştırma Kapasitesini Geliştirmek ve Teşvik Etmek

STRATEJİK AMAÇ 2- Araştırma Kapasitesini Geliştirmek ve Teşvik Etmek
Hedef 2.1 Araştırmacı niteliklerinin artırılması
Faaliyetler
<i>2.1.1 Araştırma performansını geliştirmek için bölümlerdeki araştırma görevlilerinin sayısını arttırmak</i>
<i>2.1.2 Yurt içi ve yurt dışı araştırmacı hareketliliğini desteklemek</i>
<i>2.1.3 Lisansüstü eğitimi ve akademisyenliği başarılı öğrenciler için cazip hale getirmek</i>
Göstergeler
<i>1. Araştırma görevlisi sayısının öğretim üyesi sayısına oranı</i>
<i>2. Yurt dışı hareketliliğe katılacak öğretim elemanlarının sayısı</i>
<i>3. Akademik danışmanlık hizmetlerindeki başarı oranı, başarılı öğrencileri takip ve yönlendirmedeki etkinliklerin sayısı</i>
Hedef 2.2 Araştırma kaynaklarını belirlemek ve etkin kullanımını sağlamak
Faaliyetler
<i>2.2.1 Yurt içi ve yurt dışı araştırma kaynaklarını belirlemek</i>
<i>2.2.2 Proje teklifi sürecindeki bürokratik engelleri aşmak</i>
<i>2.2.3 Disiplinler arası araştırmaları teşvik etmek</i>
<i>2.2.4 Araştırmacı motivasyonu arttırmak</i>

Göstergeler
1. AB, TÜBİTAK, TÜBA, DOKA, SODES gibi araştırma kaynaklarını tanıtmaya dönük toplantıların sayısı
2. Özellikle yasal ve etik kurul izni gerektiren proje başvurularındaki bürokratik engelleri aşmaya dönük çalışmaların sayısı
3. Farklı disiplinlerdeki çalışmaları teşvik etmek için, Eğitim Bilimleri Enstitüsü ile işbirliği çerçevesine başlatılan çift danışman uygulamasının oranı
4. Araştırmacı motivasyonunu arttırmak için başarılı ve genç araştırmacılara verilen desteklerin miktarı
Hedef 2.3. Araştırmacı performansını değerlendirmek
Faaliyetler
2.3.1 Fakülte ve bölümlerde araştırma performansını değerlendirme sisteminin oluşturulması
Göstergeler
1. Birimlerde hazırlanan öz değerlendirme raporlarının niteliği ve sayısı

Tablo 62 Kalite Süreçlerini Benimsemiş Bir Yönetim Anlayışı Doğrultusunda İnsan Kaynaklarının Geliştirilmesi

STRATEJİK AMAÇ 3- Kalite Süreçlerini Benimsemiş Bir Yönetim Anlayışı Doğrultusunda İnsan Kaynaklarının Geliştirilmesi
Hedef 3.1 Katılımcılığı ve bilgi paylaşımını sağlamak
Faaliyetler
3.1.1 Öğretim elemanlarının karar alma süreçlerine katılımını sağlamak
3.1.2 Yönetimce alınan kararlara kolayca ulaşılabilme olanağı sağlamak
3.1.3 Birimler arası iletişimi ve bilgi paylaşımını sağlamak
Göstergeler
1. Akademik kurulların toplanma sıklığı
2. Başkanlarının seçimle belirlendiği bölümlerin sayısı
3. Yönetimce alınan kararların ilan edilmesinde belirlenen etkili yolların sayısı
Hedef 3.2 Fakültenin kurumsal performansını değerlendirmeye dönük işlemlerin yapılması
Faaliyetler
3.2.1 Kurumsal performansı değerlendirmeye dönük ölçütlerin geliştirilmesi ve uygulanması
Göstergeler
1. Memnuniyet anketinin uygulanma sayısı ve ankete katılanların oranı

Tablo 63 Finansal Kaynakların Geliştirilmesi

STRATEJİK AMAÇ 4- Finansal Kaynakların Geliştirilmesi
Hedef 4.1 Gelir kaynaklarını arttırmak
Faaliyetler
4.1.1 Öğretmenlik sertifikası programlarını sürdürmek
4.1.2 Uzaktan eğitim uygulamalarını başlatılmak ve yaygınlaştırmak
Göstergeler
1. Açılan sertifika sayıları
2. Uzaktan eğitim kapsamında açılan lisans ve lisans üstü programların sayısı

Tablo 64 Toplumsal Hizmetleri Geliştirmek

STRATEJİK AMAÇ 5- Toplumsal Hizmetleri Geliştirmek
Hedef 5.1 Toplumla etkileşimi ve topluma hizmeti geliştirmek
Faaliyetler
5.1.1 WEB sitesinin işlevini arttırmak
5.1.2 Engelsiz fakülte uygulamasına geçmek
5.1.3 Çevreye duyarlılığı arttırmak
5.1.4 Psiko-sosyal faaliyetleri teşvik etmek
Göstergeler
1. Toplumsal hizmetlerle ilgili çalışmaların WEB sitesinden duyurulma oranı
2. Binalarda engellilere hizmet veren asansörlerin sayısı ve kullanılma oranları
3. Binalarda engelli bireyler için yapılan tuvaletlerin sayısı
4. Kampus alanı içinde engelliler için ayrılan araç parkının miktarı
5. Mahmut Goloğlu Kültür Merkezinin engelliler için uygun hale getirilme düzeyi
6. Fakülte alanı içinde her yıl ağaçlandırılan alanın oranı
7. Topluma duyarlılığı gösteren psiko-sosyal programların sayısı

Tablo 65 Uluslararası Tanınırlığımızı Artırmak

STRATEJİK AMAÇ 6- Uluslararası Tanınırlığımızı Artırmak
Hedef 6.1 Uluslar arası eğitim-öğretim hizmetlerini yürütmek
Faaliyet
6.1.1 Yurtdışı fakültelerle değişim protokolleri imzalamak
6.1.2 Öğrenci değişimini arttırmak
Göstergeler
1. Yurt dışında anlaşma yapılan birimlerin sayısı
2. ERASMUS öğrenci sayısı ve genel içindeki oranı

Hedef 6.2 Uluslar arası organizasyonlarda ve karar organlarında yer almak

Faaliyetler

6.2.1 Uluslar arası projelerde görev almak

6.2.2 Uluslar arası toplantılar düzenlemek

Göstergeler

1. Görev alınan uluslar arası projelerin sayısı

2. Düzenlenen uluslar arası toplantıların sayısı

3.3 (Üniversitenin)/Birim Stratejik Planın Maliyetlendirmesi

Tablo 66 Maliyetlendirme Tablosu

		2014	2015	2016	2017	2018
Amaç	Hedef					
1	1.1.	30.000	30.000	30.000	30.000	30.000
	1.2.	10.000	10.000	10.000	10.000	10.000
	1.3	10.000	10.000	10.000	10.000	10.000
	1.4	0	0	0	0	0
	1.5	100.000	100.000	100.000	100.000	100.000
2	2.1	30.000	30.000	30.000	30.000	30.000
	2.2	10.000	10.000	10.000	10.000	10.000
	2.3	0	0	0	0	0
3	3.1	0	0	0	0	0
	3.2	10.000	10.000	10.000	10.000	10.000
4	4.1	10.000	10.000	10.000	10.000	10.000
5	5.1	30.000	30.000	30.000	30.000	30.000
6	6.1	10.000	10.000	10.000	10.000	10.000
	6.2	30.000	30.000	30.000	30.000	30.000
TOPLAM		270.000	270.000	270.000	270.000	270.000

Tablo 67 Kaynak Tablosu

Kaynaklar	2014	2015	2016	2017	2018
Öğrenci Harçları	140.400.0	138.600.0			
Döner Sermaye (Proje-Öğr Sert)	432.000	454.000			
TOPLAM	183.600.0	184.000.0			

4. İZLEME VE DEĞERLENDİRME

İzleme Eylem Planı

Tablo 68 İzleme Eylem Planı Bileşenleri

Amaç	Hedef	Faaliyetler	Sorumlular	Gerçekleştirilme Zamanı	Kullanılacak Kaynaklar
1	1.1	1.1.1	Dekanlık Yönetimi Bölüm Başkanları	Her yıl	WEB Sayfası Yazılı ve Görsel Materyaller
		1.1.2			
	1.2	1.2.1		Dekanlık Yönetimi Bölüm Başkanları	Her yıl
		1.2.2			
	1.3	1.3.1	Dekanlık Yönetimi Bölüm Başkanları Anabilim Dalı Başkanları	Her yıl	Öğrenci Bilgi Sistemi
1.3.2					
1.3.3					
1.4	1.4.1	Akademik Kurullar	Birinci Yıl	Akademik Kurul Kararları	
1.5	1.5.1 1.5.2	Dekanlık Yönetimi Bölüm Başkanları	Stratejik Plan Dönemi	Laboratuvarlar Uzaktan Eğitim Merkezleri (UZEM)	
2	2.1	2.1.1	Dekanlık Yönetimi Bölüm Başkanları	Her yıl	Üniversite Bütçesi
		2.1.2			
2.1.3					
2.2	2.2.1	Dekanlık Yönetimi Bölüm Başkanları	Her yıl	Üniversite Proje Birimleri Enstitüler	
					2.2.2
2.2.3					
2.2.4					
3	3.1	3.1.1	Dekanlık Yönetimi Bölüm Başkanları	Her yıl	WEB Sayfası Yazılı Evraklar
		3.1.2			
3.1.3					
3.2	3.2.1	Dekanlık Yönetimi Bölüm Başkanları	Her Yıl	Anketler	
4	4.1	4.1.1 4.1.2	Dekanlık Yönetimi	Her Yıl	Fakülte Öğretim Elemanları UZEM Milli Eğitimde Çalışan Öğretmenler
5	5.1	5.1.1 5.1.2 5.1.3 5.1.4	Dekanlık ve Tüm Birimler	Birinci Yıl ve Devam Eden Her Yıl	Fakülte WEB Sayfası Bütçenin İlgili Kalemleri
6	6.1	6.1.1 6.1.2	Dekanlık ve Tüm Birimler	Birinci Yıl ve Devam Eden Her Yıl	Fakülte WEB Sayfası Bütçenin İlgili Kalemleri

İzleme ve deęerlendirme alıřmaları blmlerle eř gdm ierisinde her yıl gerekleřtirilecektir. Elde edilen somut veriler analiz edilecek ve stratejik planın deęerlendirilmesi yapılacaktır. Bu řekilde elde edilen sonular ama ve hedeflerle karřılařtırılacaktır. Bu erevede ama ve hedeflere ulařma konusundaki tutarlılık tespit edilecektir. İzleme ve deęerlendirme alıřmalarının ana sorumluları dekanlık ve blm ynetimleridir. Bu birimlerin elde ettikleri sonular her yıl raporlařtırılacaktır. Bu erevede performans gstergeleri ile ilgili veriler her yıl dzenli olarak toplanacak ve deęerlendirilecektir.

İzleme ve deęerlendirme faaliyetlerine baęlı olarak stratejik plan yeniden gzden geirilecektir. Bu kapsamda hedeflenen ve ulařılan sonular karřılařtırılacaktır.

4.1 Planın Uygulama Dnemi ve Revizyonu

Fatih Eęitim Fakltesi stratejik planı 2014–2018 yıllarına ait beř yıllık dnemi kapsamaktadır. Stratejik plan en az iki yıl uygulandıktan sonra stratejik planın kalan sresi iin gncelleřtirme yapılabilir.